



SOS KANNERDUERF LËTZEBUERG

rapport annuel 2019



SOS
KANNERDUERF
LËTZEBUERG

Sous le Haut Patronage de S.A.R.
la Grande-Duchesse



SOMMAIRE

MOT DE LA PRÉSIDENTE	04
MOT DU DIRECTEUR GÉNÉRAL	05
MOT DE LA DIRECTRICE PÉDAGOGIQUE	06
QUELQUES RÉFLEXIONS SUR LA PROTECTION DES DROITS DES ENFANTS ET ADOLESCENTS	07

NOTRE ENGAGEMENT	08
Historique	09-10
Aperçu géographique	11
Nos actions	12-35

NOTRE ORGANISATION	36
Équipe de direction	37
Gouvernance	38-39
Ressources Humaines	40
Bâtiments et Infrastructures	46
Finances	52



Le monde de demain appartiendra aux enfants et jeunes d'aujourd'hui : quoi de plus naturel qu'ils soient acteurs de leur avenir ? Notre travail est de leur offrir cette opportunité, en encourageant leur participation et en leur donnant la possibilité de faire entendre leur voix. Toute notre attention, toutes nos compétences doivent ainsi être mises au service de l'autonomisation de nos jeunes pour les placer aux commandes de leur vie.

Siddharta Kaul, Président de SOS Villages d'Enfants International

MOT DE LA PRÉSIDENTE

« Notre mission est d'accompagner chaque enfant et chaque jeune qui nous est confié vers une vie autonome, responsable et épanouie. » Ces mots, extraits du « mission statement » élaboré par le conseil d'administration de la Fondation Lëtzebuerger Kannerduerf en 2019, s'inscrivent dans la vision stratégique 2030 de SOS Kinderdorf International – fédération internationale qui œuvre depuis plus de 70 ans pour le bien-être des enfants et des jeunes défavorisés à travers le monde.

Aider les enfants et les jeunes sur leur chemin, c'est les aider à construire leur propre identité, à développer leurs

ressources, à surmonter des expériences difficiles. C'est aussi leur apprendre à concevoir un projet de vie qui s'inscrit dans le contexte dans lequel ils vivent, les rendre attentifs à leurs droits et à leurs devoirs pour participer au développement d'une société et d'un pays. Pouvoir contribuer à la diversité de l'expression d'une communauté, c'est faire partie de quelque chose de plus grand que soi, quelque chose qui donne un sens. C'est cela la vision de la Fondation qui s'exprime à travers ces trois mots : Autonomie – Responsabilité – Epanouissement.

La Convention des Nations unies relative aux droits de l'enfant, dont nous avons célébré le 30^{ème} anniversaire en 2019, est la base de cette vision. Parce que les enfants qui connaissent leurs droits posent des limites et mettent ceux qui ne les traitent pas avec respect face à leurs responsabilités. Les enfants qui connaissent leurs droits savent qu'il est normal d'être soi-même et aspirent, tout naturellement, à être autonomes et à s'épanouir.

Depuis plus de 50 ans, SOS Village d'Enfants Luxembourg fait retentir sa voix pour offrir protection, soutien et égalité des chances aux membres les plus vulnérables de notre société. Mais désormais, notre engagement nous mène plus loin. Nous voulons aider les enfants et les jeunes à discerner et à exprimer leur voix. L'année 2019 a été pour nous l'occasion d'institutionnaliser la fonction de « déléguée à la protection des droits des enfants et adolescents ». Cette fonction est un repère, un contact privilégié pour chaque enfant et jeune qui ressent le besoin de parler à une personne de confiance neutre. Nous avons également mis en place le « KaJuPa », le « parlement des enfants et des jeunes ». Cette plateforme permet dorénavant aux enfants, adolescents et jeunes adultes que nous accompagnons, d'exprimer leur avis, de discuter et de participer activement à l'organisation de leur lieu de vie. A travers ces différentes expériences, nous les aidons à développer les compétences nécessaires pour devenir actrices et acteurs de leurs vies et à s'engager avec confiance dans la construction de leur monde de demain.

JOSIANE EIPPERS, PRÉSIDENTE

*Tout ce qui est bien dans ce monde arrive parce que quelqu'un fait plus que ce qu'il doit faire.**

Hermann Gmeiner, fondateur de SOS Villages d'Enfants International (1919-1986)

MOT DU DIRECTEUR GÉNÉRAL

Toute entreprise commence par une vision. Ensuite, il faut une idée et un projet. Mais en fin de compte, ce sont les êtres humains - l'énergie combinée de différentes compétences et d'un engagement commun - qui concrétisent le tout. L'équipe pluridisciplinaire de SOS Kannerduerf Lëtzebuerg, forte de 158 collaborateurs, se met chaque jour au service d'un objectif commun qui est d'accompagner et de soutenir des enfants, jeunes et familles en difficulté et les aider à trouver leur place au sein de notre société.

C'est donc aux collaborateurs que va ma gratitude, ainsi qu'à ces nombreux amis - bénévoles et donateurs - qui nous soutiennent lorsque nous avons besoin d'un coup de main ou qui nous apportent le soutien financier nécessaire pour offrir aux enfants et jeunes un encadrement de qualité adapté à leurs besoins.

Je voudrais aussi remercier les membres du Conseil d'administration de leur dévouement et de leur apport précieux au progrès de la Fondation Lëtzebuerger Kannerduerf.

**TOUS ENSEMBLE,
NOUS FAISONS DE NOTRE
MISSION UNE RÉALITÉ,
AU SERVICE DU BIEN-ÊTRE
DES ENFANTS ET DES JEUNES.**

JEAN-PAUL KARPEN, DIRECTEUR GÉNÉRAL



MOT DE LA DIRECTRICE PÉDAGOGIQUE

AU COURS DE VOTRE CARRIÈRE, QUELS CHANGEMENTS AVEZ-VOUS PU OBSERVER AU NIVEAU DES CAS DE MAL-TRAITANCE D'ENFANTS AU LUXEMBOURG ?

A 70%, les actes de violence sexuelle, physique et psychologique commis à l'encontre des enfants, restent malheureusement les motifs les plus fréquents d'admission judiciaire dans nos groupes résidentiels pour enfants et adolescents. Cette violence n'est pas liée au niveau d'éducation, à l'origine sociale ou culturelle, elle se manifeste à travers toutes les couches de la population.

QUELS SONT LES PRINCIPAUX DÉFIS AUXQUELS VOUS ÊTES CONFRONTÉS DANS VOTRE TRAVAIL ?

Les sévices subis ont un impact profond sur le développement social et émotionnel des enfants. Ils souffrent souvent d'anxiété, se méfient des adultes et présentent une variété de symptômes physiques. Ces troubles post-traumatiques peuvent devenir chroniques, surtout lorsque la petite enfance a été marquée par des expériences répétées de violence. Les enfants traumatisés développent des stratégies pour survivre à l'horreur. Ils sont susceptibles de se démarquer par des comportements inhabituels, parfois considérés par leur entourage comme socialement inadaptés. Ce sont ces comportements qu'il faut « déchiffrer » et comprendre pour ensuite, avec beaucoup de patience, proposer des modèles d'action alternatifs, susceptibles d'apporter une meilleure intégration sociale. Une offre relationnelle stable et basée sur une attitude de respect a un effet thérapeutique dans ce contexte. Des études montrent

qu'un grand nombre de victimes développent à leur tour un comportement violent afin de se libérer de leur propre rôle de victime et de surmonter ainsi leur propre souffrance. Le cercle vicieux qui en résulte présente l'un des plus grands défis en matière de protection de l'enfance et de la jeunesse. Interrompre la transmission du traumatisme d'une génération à l'autre exige non seulement la prise en charge de l'enfant, mais de tout un système familial. Nous pensons qu'une intervention ciblée dans un cadre pédagogique et/ou thérapeutique spécifique, où les parents peuvent apprendre à traiter leurs enfants différemment de ce qu'ils ont vécu eux-mêmes, a des chances de transformer les comportements à long terme et de manière durable.

EST-CE QUE LA CONVENTION RELATIVE AUX DROITS DE L'ENFANT (ET/OU SES PROTOCOLES FACULTATIFS) A EU UN IMPACT SUR VOTRE FAÇON DE TRAVAILLER ?

Oui. Au cours des dernières décennies, un changement de paradigme clair a eu lieu : du droit des parents vers le droit des enfants. SOS Villages d'Enfants International s'engage pour la mise en œuvre des droits de l'enfant dans tous ses établissements à travers le monde. SOS Kannerduerf Lëtzebuerg emploie sa propre déléguée à la protection des droits des enfants et adolescents et s'engage en faveur des droits des enfants et adolescents placés en institution. Les directives de l'ONU constituent la base de tous nos services et leur mise en application est régulièrement évaluée.

KARIN KIESENDAHL, DIRECTRICE PÉDAGOGIQUE

S'IL VOUS PLAÎT, NE DÉTOURNEZ PAS LE REGARD. SOYEZ À L'ÉCOUTE DES ENFANTS ET ENGAGEZ LA CONVERSATION, MÊME SUR CES SUJETS DIFFICILES.

*Extraits d'une publication parue dans le rapport de l'UNICEF à l'occasion du 30e anniversaire de la Convention relative aux droits de l'enfant en novembre 2019.

QUELQUES RÉFLEXIONS SUR LA PROTECTION DES DROITS DES ENFANTS ET ADOLESCENTS

Parmi les enfants et les jeunes que nous accompagnons, nombreux sont ceux qui savent exactement ce que l'on ressent lorsque la dignité et les droits d'une personne sont violés. Les enfants en particulier sont dans une situation d'extrême vulnérabilité quand il s'agit d'abus, car ils sont encore dépendants de l'aide et de la protection des adultes.

NOUS SOMMES LÀ POUR LES AIDER À RETROUVER CONFIANCE DANS LES AUTRES ET EN EUX-MÊMES. NOUS SOMMES LÀ POUR LES AIDER À VOIR UN SENS POSITIF À LEUR VIE ET À DÉVELOPPER UN GOÛT POUR L'AVENIR.

Accompagner des enfants qui se considèrent souvent comme « mauvais » et sans valeur, qui pensent que de toute façon ils ne savent rien faire, n'est pas une tâche facile. Cela nécessite un cadre stable et sûr et des collaborateurs qui s'en occupent avec patience, prévoyance, attention et expertise. Savoir réclamer son droit ou exprimer un besoin, avoir conscience de ses devoirs et responsabilités, exercer une autorité ou s'y conformer, se sentir respecté ou non, ce sont des dynamiques relationnelles complexes, omniprésentes et extrêmement chargées dans l'environnement de travail dans lequel nous évoluons. Il s'agit souvent d'un chemin de corde étroite entre l'exigence pédagogique de « réguler » les comportements négatifs en fixant les limites nécessaires tout en offrant également des possibilités d'action alternatives, et le fait de savoir que les enfants traumatisés réagissent parfois à la « régulation » avec panique et que des situations en soi anodines peuvent alors facilement mener dans l'impasse. C'est ici qu'une intervention médiatrice, mais qui en même temps prend clairement position pour les droits des enfants, peut offrir un soutien précieux.

Dans l'optique d'une prise en charge de qualité durable, nous nous devons d'implémenter une attitude pédagogique sensible et pro-active, et rendre l'effet de nos actions mesurable. Depuis 2019, la mission de la « Déléguée à la protection des droits des enfants et adolescents » est de veiller à ce que chacun, enfants et personnel, soit conscient de l'importance des droits de l'enfant en général, et en particulier sous la double considération des aspects de la pédagogie du traumatisme d'une part, et de la situation spécifique des



enfants placés sous garde de remplacement d'autre part. La mise en œuvre de standards dans le sens d'un développement de la qualité de nos offres d'accompagnement et d'accueil se fait entre autres par la formation continue, la promotion d'un dialogue ouvert (notamment dans notre parlement des jeunes et adolescents), ainsi qu'une procédure d'auto-évaluation. La garantie d'un cadre de vie et de développement absolument sûr, protecteur et nourrissant, ainsi que le droit à la participation, constituent les objectifs-phares de cette démarche.

Ensemble, nous oeuvrons pour que les enfants et jeunes prennent leur départ de chez nous un jour, conscients de leurs droits, forts de leurs valeurs, et confiants dans leur propres capacités... Et avec une envie de faire partie de ceux qui changent le monde pour le meilleur !

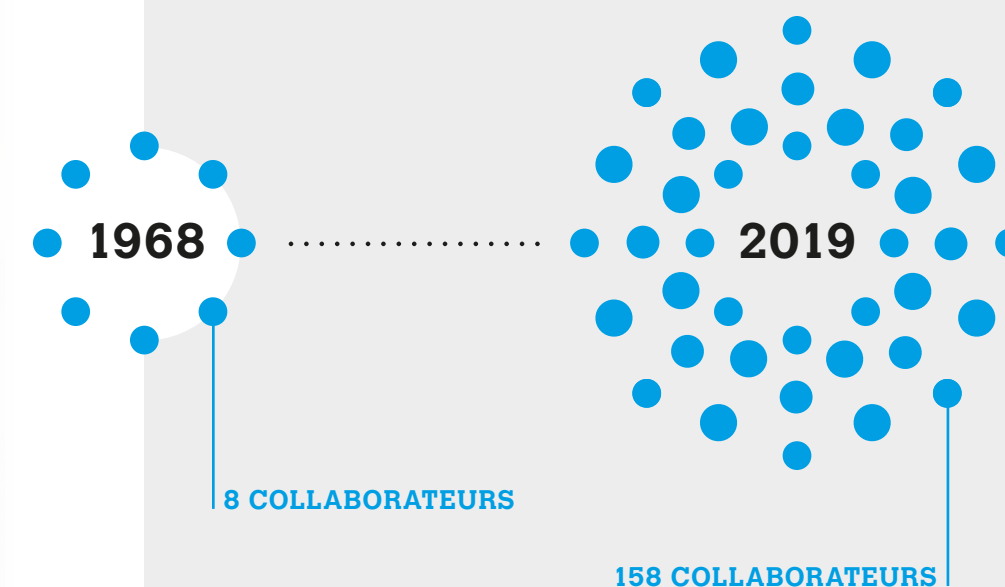
KARIN KIRSCH, DÉLÉGUÉE À LA PROTECTION DES DROITS DES ENFANTS ET ADOLESCENTS AUPRÈS DE SOS KANNERDUERF LËTZEBUERG

NOTRE ENGAGEMENT

**AUCUN ENFANT NE DEVRAIT
GRANDIR SEUL.**

**TOUT CE QUE NOUS FAISONS EST GUIDÉ
PAR LA FERME CONVICTION QU'AUCUN ENFANT
NE DOIT GRANDIR SEUL. CHAQUE ENFANT
A LE DROIT D'APPARTENIR À UNE FAMILLE ET
DE GRANDIR EN TOUTE SÉCURITÉ, ENTOURÉ
DE PERSONNES ADULTES BIENVEILLANTES
QUI LE RESPECTENT ET L'ENCOURAGENT À
DÉVELOPPER SON POTENTIEL.**

Historique



*Nombre de salariés au 31.12.2019

AUTRICHE

LA NAISSANCE D'UNE IDÉE

Profondément touché par la souffrance des orphelins dans l'après-guerre, l'autrichien Hermann Gmeiner décida de vouer son existence aux enfants défavorisés.

1949

Son idée – donner un foyer familial aux enfants qui n'ont plus personne, avec des relations de confiance et un encadrement personnalisé. En 1949, il construisit le premier Village d'Enfants SOS à Imst, en Autriche, concrétisant ainsi cette idée simple, mais résolument pionnière pour l'époque. Ce principe de pédagogie familiale a fait des Villages d'Enfants SOS un projet avant-gardiste en matière d'encadrement d'enfants. Au cours des décennies qui suivirent, il a été reconnu dans le monde entier. L'idée a ensuite été développée au fil des ans et adaptée selon les besoins.

LUXEMBOURG

LA CHALEUR D'UN FOYER POUR CHAQUE ENFANT

1961

Inspiré par la vision de Hermann Gmeiner, Marcel Nilles décide de construire un Village d'Enfants SOS au Luxembourg.

1963

L'association « Lëtzebuenger Kannerduerf » est créée.

Historique (SUITE)

Sur un terrain mis à disposition par la commune de Mersch, le SOS Kannerduerf Lëtzebuerg accueille des Familles Village d'Enfants SOS professionnelles.

1968 à ce jour

Cette offre est complétée par des Familles SOS externes de courte durée. Il s'agit d'une assistance professionnelle rapidement disponible en cas de crise et permettant un séjour limité dans le temps dans une Famille SOS en dehors du site de Mersch.

2015 à ce jour

UN FOYER STABLE POUR ENFANTS ET ADOLESCENTS

8 groupes de vie pour enfants et adolescents actifs avec différentes priorités de prise en charge sont créés: Mersch, Luxembourg-Bonnevoie, Alzingen, Erpeldange/Sûre, Gralingen.

1985 à ce jour

MESURES DE SOUTIEN

Dans le cadre du projet « Logement encadré » nous accompagnons des jeunes adultes – pour la plupart issus de groupes de vie pour enfants et adolescents – sur leur chemin vers l'autonomie.

1985 à ce jour

Dans le cadre de la « formation pré-professionnelle », nous accompagnons des jeunes présentant des besoins particuliers pour leur permettre d'acquérir des connaissances de base pratiques dans les domaines de l'artisanat, de la gestion ménagère, de la gestion de stocks de magasin et de l'agriculture & soins aux animaux.

1986 à ce jour

La pédagogie & thérapie assistées par l'animal utilisent l'effet bénéfique de la relation entre l'être humain et l'animal pour aider les enfants à se reconstruire suite à des expériences traumatisantes.

1999 à ce jour

Au centre socio-thérapeutique KlickKlack pour écoliers, des activités individuelles et en groupe clairement structurées servent à stabiliser, à renforcer les ressources et à promouvoir l'autorégulation. L'objectif premier est toujours de réintégrer les enfants dans le système scolaire.

2018 à ce jour

Notre offre de mesures d'aides pédagogiques curatives et thérapeutiques est enrichie par la thérapie par l'art.

2019 à ce jour

Début du «KaJuPa» (Kanner- a Jugendparlament - Parlement des enfants et jeunes de SOS Kannerduerf Lëtzebuerg)

2019 à ce jour

ACCOMPAGNEMENT, CONSULTATION ET PRÉVENTION

Sélection et accompagnement de familles d'accueil.

2008 à ce jour

Le service d'assistance aux familles et le service de consultation psychologique accompagnent des enfants et familles en difficulté, permettant ainsi entre autres une approche de travail préventive.

2010 à ce jour

Intégration de standards issus de la pédagogie du traumatisme dans tous nos domaines d'activité.

2014 à ce jour



Aperçu géographique

ACCUEIL RÉSIDENTIEL

FAMILLES SOS VILLAGE D'ENFANTS À MERSCH

FAMILLES SOS EXTERNES DE COURTE DURÉE À TRAVERS TOUT LE PAYS

GROUPES DE VIE RÉSIDENTIELS POUR ENFANTS ET JEUNES

ACCOMPAGNEMENT AMBULATOIRE

ANTENNE FAMILIALE

Service de placement familial
Assistance psychique, sociale ou éducative en famille
Consultation psychologique
Logement encadré

FORMATION PRÉPROFESSIONNELLE

MESURES D'AIDE PÉDAGOGIQUES CURATIVES ET THÉRAPEUTIQUES

Pédagogie assistée par l'animal
Thérapie par l'art

CENTRE SOCIO-THÉRAPEUTIQUE KLICKKLACK

Nos actions

Se sentir soutenu

ASSISTER LES FAMILLES EN DIFFICULTÉ

Dans de nombreux cas, les familles en situation de crise peuvent avoir des difficultés à s'occuper de leurs enfants. Outre le fait de voir leurs besoins matériels assurés, les enfants doivent se sentir protégés, encouragés et respectés par des adultes capables de leur offrir un lien d'attachement fiable.

ASSISTANCE PSYCHIQUE, SOCIALE OU EDUCATIVE EN FAMILLE, CONSULTATION PSYCHOLOGIQUE

Afin de prévenir les crises qui peuvent conduire à la séparation de familles, SOS Villages d'Enfants Luxembourg travaille avec les familles pour leur permettre de s'occuper de leurs enfants en leur offrant diverses formes de soutien qui renforcent et stabilisent les familles et les réseaux. Ces dernières années, nous avons davantage développé nos services pour aider ces familles à rester unies et à offrir de bons soins à leurs enfants.

SERVICE DE PLACEMENT FAMILIAL

Lorsque les enfants sont soustraits à la garde de leurs parents, le fait d'être élevé par la famille élargie, également appelé placement familial en « famille proche », offre la possibilité de maintenir les liens familiaux et de minimiser les perturbations dans la vie quotidienne des enfants.

Lorsque cela s'avère impossible, un placement en famille d'accueil dite « classique » est souvent un bon moyen pour offrir à l'enfant ou au jeune un cadre de vie familial stable. Les parents d'accueil bénéficient d'un accompagnement socio-pédagogique de la part des collaborateurs SOS .



101
141

101 ENFANTS, JEUNES ÂGÉS DE 3 À 18 ANS ET LEURS FAMILLES ACCOMPAGNÉS PAR CE SERVICE

81 ENFANTS ET JEUNES ACCOMPAGNÉS EN FAMILLE D'ACCUEIL ET 60 ENFANTS ET JEUNES ACCOMPAGNÉS EN FAMILLE PROCHE, TOUS ÂGÉS DE 0 À 18 ANS

Évolution du nombre de familles d'accueil et familles proches entre 2016 et 2019 :

2016 2019

Nombre de familles d'accueil = 37 54
Nombre de familles proches = 29 41

Quand je suis fâchée ou pas sage, ce n'est pas contre vous, je vous aime bien quand même.

Une adolescente

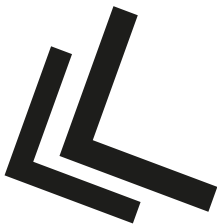


C'est bon d'être ici.

Un enfant

Nos actions *(SUITE)*

Être chez soi



OFFRIR UN LIEU DE VIE STABLE ET PROTECTEUR

Selon la Convention des Nations unies sur les droits de l'enfant, les enfants ont droit à un environnement familial même si leur propre famille ne peut pas s'occuper d'eux. Notre première priorité est de renforcer les familles existantes afin qu'elles puissent rester ensemble. Toutefois, lorsque cela n'est pas dans l'intérêt supérieur de l'enfant, SOS Village d'Enfants Luxembourg propose une gamme de solutions de prise en charge pour répondre au mieux aux besoins individuels de l'enfant ou du jeune. Le placement de l'enfant ou du jeune fait l'objet d'une évaluation régulière, en vue de sa réintégration dans sa famille biologique dans la mesure du possible.

Nos actions (SUITE)

FAMILLES SOS À MERSCH

L'une des options d'accueil résidentiel que nous proposons est une prise en charge de type familial dans une famille SOS. Les enfants et les jeunes bénéficient d'une présence adulte stable sous la forme d'un parent SOS, qui est un/e éduca-teur/-trice qualifié/e, ainsi que d'un foyer et d'une communauté. Les frères et sœurs biologiques vivent ensemble aussi longtemps que cela est dans leur intérêt, afin que le lien affectif entre eux puisse être préservé et se développer. L'objectif est de créer un environnement dans lequel les enfants peuvent faire l'expérience de relations solides et durables, ce qui les aide dans leur développement personnel et dans leurs futures relations avec les autres.

FAMILLES SOS EXTERNES DE COURTE DURÉE

Parfois, par exemple lors de crises familiales ou de situations d'urgence, les enfants ont besoin d'une prise en charge temporaire jour et nuit. Dans nos familles SOS externes de courte durée, nous leur offrons un environnement familial protecteur. S'il est déterminé qu'il est dans l'intérêt supérieur de l'enfant de retourner dans sa famille, nous facilitons et soutenons soigneusement ce processus. Dans le cas contraire, nous travaillons avec les autorités de protection de l'enfance pour trouver la solution de prise en charge la plus appropriée.

GROUPES DE VIE

L'objectif supérieur est d'offrir à chaque jeune un foyer chaleureux, protecteur et respectueux, afin de favoriser et d'accompagner son épanouissement dans tous les domaines de son développement. Selon les besoins spécifiques des enfants et jeunes et aussi en considération de leur âge, certains groupes mettent des accents pédagogiques ou socio-thérapeutiques spécifiques, par exemple :

- La stabilisation, la promotion des ressources et la gestion du vécu traumatique,
- La préparation à une vie autonome et socialement intégrée,
- L'accompagnement scolaire professionnel et individualisé de jeunes en risque de décrochage scolaire.

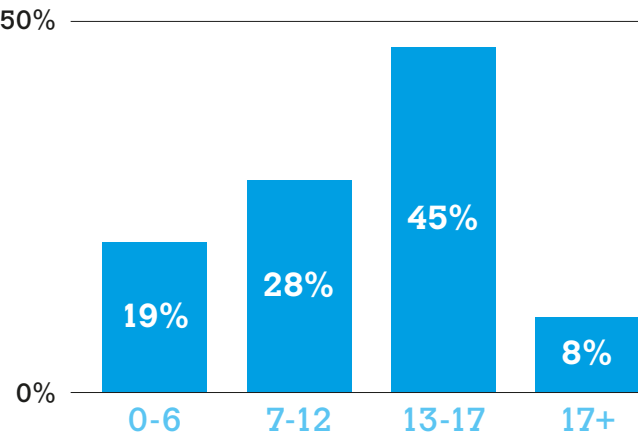
21 ENFANTS ACCUEILLIS DANS 4 FAMILLES SOS « CLASSIQUES »

6 ENFANTS ACCUEILLIS DANS 2 FAMILLES SOS EXTERNES

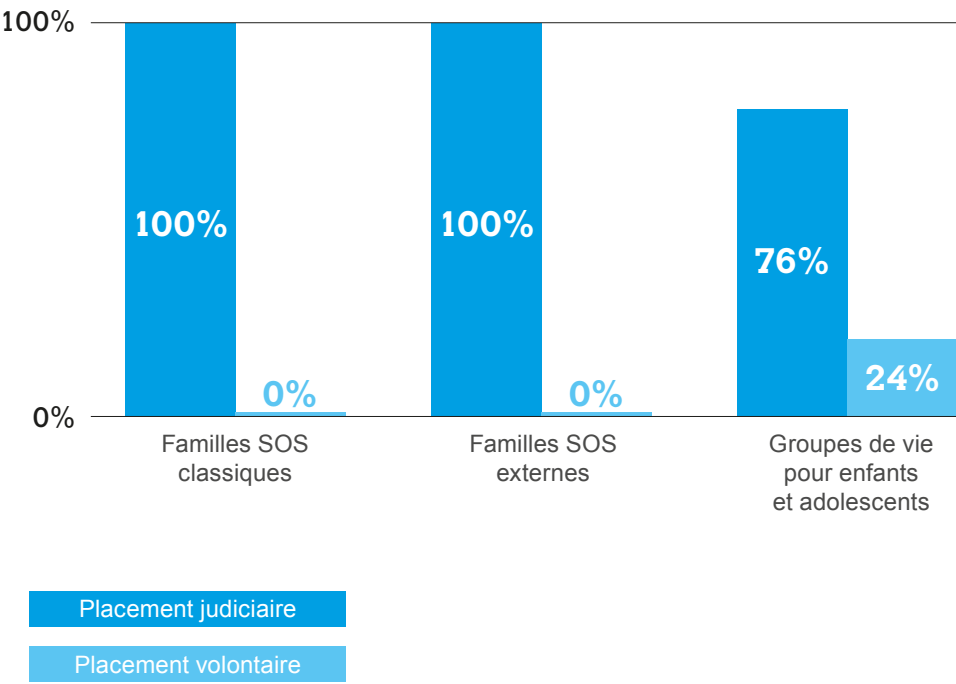
82 ENFANTS ET JEUNES DANS 8 GROUPES DE VIE ACTIFS

109 ENFANTS ET JEUNES ACCUEILLIS EN RÉSIDENTIEL

RÉPARTITION D'ÂGE EN ACCUEIL RÉSIDENTIEL



RÉPARTITION PLACEMENTS JUDICIAIRES / VOLONTAIRES



Nos actions *(SUITE)*

Quand les mots manquent

SOUTENIR LA STABILISATION EMOTIONELLE ET LE DEVELOPPEMENT PERSONNEL

Pour un enfant ou un jeune, guérir de ses blessures traumatiques peut être un vrai défi. Nous voulons soutenir les enfants et jeunes sur ce chemin difficile. Voilà pourquoi nous avons mis en place des offres d'accompagnement pédagogique et/ou thérapeutique spécifiques s'adressant aux enfants et jeunes en accueil résidentiel auprès de SOS Village d'Enfants Luxembourg.

PÉDAGOGIE ASSISTÉE PAR L'ANIMAL

Le Village d'Enfants de Mersch héberge aussi des chevaux, des ânes et des vaches. Un grand enclos praticable à pied et partiellement couvert offre un espace de vie adapté aux petits animaux. Un espace d'apprentissage varié s'y révèle aux visiteurs. Beaucoup d'animaux nous proviennent de la protection animale et trouvent chez nous un nouveau foyer. Leur parcours de vie ressemble à celui des enfants et les invite à s'identifier avec un être vulnérable. Il s'agit là d'une clé importante sur le chemin de l'auto-guérison. L'accompagnement professionnel d'un processus d'apprentissage, par l'expérience et par la réflexion personnelle, fournit aux enfants une aide importante au développement. La communication non-verbale avec l'animal met l'enfant en connexion directe avec ses propres sentiments. L'expérience de relations positives ainsi que de moments de réussite contribue à la stabilisation émotionnelle et renforce l'aptitude de l'enfant à former des liens d'attachement personnels et sociaux.

30 ENFANTS ÂGÉS DE 3 À 18 ANS
ACCOMPAGNÉS PAR CE PROJET

On m'envoie chez les animaux pour que j'apprenne à mieux m'entendre avec les humains...

Un adolescent

Nos actions *(SUITE)*

THÉRAPIE PAR L'ART

Le travail autonome et créatif permet aux enfants d'exprimer clairement leurs sentiments, même sans mots. De cette façon, ils peuvent commencer à faire face à leurs émotions et à leur propre biographie.

**10 ENFANTS ÂGÉS DE 6 À 14 ANS
ACCOMPAGNÉS PAR CE PROJET**

Ici, j'ai le droit de faire des erreurs.

Un enfant

Découvrir ses ressources

RENFORCER LES CAPACITES ET PROMOUVOIR L'AUTOREGULATION

Cette offre de soutien s'adresse à des enfants / jeunes scolarisés en situation de détresse scolaire, présentant des troubles du comportement qui ne peuvent pas être traités par des mesures d'encadrement poussées à l'intérieur de l'école.

CENTRE SOCIO-THÉRAPEUTIQUE KLICKKLACK

La demande d'admission est faite par les autorités scolaires en collaboration avec les personnes investies de l'autorité parentale. Compte tenu du diagnostic et de la recommandation du CDSE (centre de compétences pour le développement socio-émotionnel), la CNI (Commission nationale d'inclusion) et les tuteurs décident ensemble sur la nécessité d'une prise en charge temporaire par un CST (Centre socio-thérapeutique). Des activités individuelles et collectives clairement structurées servent à stabiliser, à renforcer les ressources et à promouvoir l'autorégulation. Pour ce faire, divers supports pédagogiques / thérapeutiques sont utilisés : art-thérapie, musique, éducation expérientielle, pédagogie assistée par l'animal, Lego-Education, entraînement anti-violence, sport. L'objectif premier est toujours la réintégration scolaire.

**8 ÉCOLIERS ÂGÉS DE 9 À 12 ANS
ACCOMPAGNÉS PAR LE CST**

Nos actions *(SUITE)*

Devenir adulte

ACCOMPAGNER LA TRANSITION
VERS L'AUTONOMIE

Les jeunes que nous accueillons trouvent souvent la transition entre le cadre protecteur et structuré du foyer / de la famille SOS vers la vie autonome particulièrement difficile, car ils ne peuvent pas compter sur les réseaux et les ressources auxquels leurs pairs peuvent avoir accès. SOS Village d'Enfants Luxembourg a développé des moyens pour assurer une transition accompagnée vers l'indépendance. Ce processus d'autonomisation se prépare d'ailleurs déjà, ensemble avec le/la jeune, lorsqu'il/elle vit encore en accueil résidentiel. L'objectif est de doter les jeunes des compétences et de la confiance dont ils ont besoin pour réaliser leur potentiel et se prendre en charge par eux-mêmes. Sur le plan professionnel, nous leur offrons un soutien individualisé pour les aider à faire leurs études ou formations professionnelles, soit à s'intégrer au marché du travail.

FORMATION PRÉPROFESSIONNELLE

L'objectif principal de cette mesure d'aide qui s'adresse à des jeunes à partir de 16 ans en situation de décrochage scolaire, est d'acquérir des compétences de base dans certains domaines professionnels (artisanat, agriculture, soins des animaux, gestion ménagère, gestion de stocks de magasin), ainsi que de développer des compétences sociales (motivation au travail, persévérance et respect mutuel). L'organisation de stages pratiques est censée faciliter le passage vers une vie active.

LOGEMENT ENCADRÉ

Des éducateurs accompagnent des jeunes adultes dans leur transition vers une vie autonome. Un encadrement individualisé permet au jeune adulte d'explorer son autonomie, tout en se voyant apporter le soutien nécessaire dans les domaines où des insécurités subsistent. Grâce à cette aide, des jeunes ayant vécu en institution reçoivent une réelle chance de départ dans la vie, évitant ainsi qu'ils ne se retrouvent dans un vide social, émotionnel et économique.

11 JEUNES ADULTES
ÂGÉS DE 20 À 24 ANS
ACCOMPAGNÉS PAR CE SERVICE

19 JEUNES ADULTES
ÂGÉS DE 17 À 26 ANS
ACCOMPAGNÉS PAR CE SERVICE



Ce qui nous rend très heureux, c'est que même après la réintégration des enfants, souvent les familles restent en contact avec nous.

Nos actions *(SUITE)*

Témoignages de collaborateurs*



C'est merveilleux de voir comment les enfants se laissent inspirer, et quelle créativité et imagination ils apportent. C'est de cette manière, que se fait, presque en passant, l'apprentissage social.

* Les témoignages des collaborateurs sont extraits des rapports annuels internes des différents services. Ils n'existent pas forcément de lien avec le collaborateur / la collaboratrice représenté(e) en photo, l'idée étant plutôt de dépeindre une ambiance générale.

Nos actions (SUITE)

Les enfants réagissent différemment à leur environnement pour certaines raisons. il est important de garder cela à l'esprit afin d'être un soutien pour les enfants.

L'important pour moi, ce sont tous ces moments où l'on voit comment les enfants font leur chemin, se développent, se donnent la permission de s'installer, de construire une confiance...

Nos actions *(SUITE)*

*Les enfants ont des phases où ils peuvent être difficiles.
C'est surtout dans ces moments-là qu'ils ont le plus besoin de notre attention
et non pas de regards réprobateurs ou de paroles acerbes.*

*Mon quotidien professionnel, c'est leur enfance.
J'essaye de garder cela à l'esprit tous les jours.*

Connaître la Nature

YOUTH(FUL) NATURE - UN PROJET «UPCYCLING»

Pendant une période initiale de 2 ans, les structures de base d'un projet socio-écologique à long terme sont développées sur le site de «SOS Kannerduerf Lëtzebuerg» à Mersch. Dans des ateliers participatifs menés avec des enfants, des adolescents et des jeunes adultes, des espaces cultivables naturels, esthétiques et durables sont aménagés.

L'éducation à un comportement durable et responsable, la promotion de sa propre créativité/improvisation, le développement des compétences artisanales et la joie de participer à des réalisations communes sont les objectifs principaux de ce projet.



Nos actions (SUITE)

DUDOO

BIEN PLUS QU'UNE MASCOTTE...

Le fait d'être séparés de leur famille d'origine est un grand défi pour les enfants, même si cette décision a été prise dans l'intérêt de l'enfant ou du jeune. Souvent, leur monde bascule du jour au lendemain, leurs repères habituels n'existent plus. Ils doivent apprendre à vivre dans un cadre différent, tisser des liens avec d'autres personnes, s'adapter à de nouveaux modes de vie.

Afin de faciliter cette transition, nous avons eu l'idée de créer une sorte de porte-bonheur, un-e ami-e dans le besoin, un-e confident-e individuel, propre à la Fondation. La participation des enfants et adolescents était essentielle pour la réalisation de ce projet car nous voulions inclure les idées des jeunes afin d'être au plus près de leurs besoins. Grâce à un généreux don financier, nous avons pu organiser des ateliers créatifs pour enfants et adolescents ensemble avec deux pros du design. Au cours de ces ateliers, par l'intermédiaire de moyens créatifs, les enfants et adolescents ont exprimé librement ce qui les rendait heureux/tristes/les mettait en colère et ce qui pourrait en l'occurrence les aider. Sur base des impressions récoltées, une pièce unique a été conçue.

Aujourd'hui, nous sommes heureux de pouvoir offrir à chaque enfant et adolescent placé chez nous un Dudoo pour lui souhaiter la bienvenue. Par extension, Dudoo s'est vu-e promu-e au rang de figure symbolisant l'engagement social de la Fondation Lëtzebuerger Kannerduerf, qui se prononce sans équivoque pour le droit de chaque enfant de grandir dans un environnement sûr et protecteur, et de savoir ses droits fondamentaux respectés.

Nos actions (SUITE)

Être entendu

ENCOURAGER LA PARTICIPATION DES ENFANTS ET DES JEUNES

Les jeunes veulent à juste titre avoir leur mot à dire dans les décisions concernant leur vie quotidienne. En particulier, les enfants et les adolescents ayant une biographie difficile sont des experts de leur propre histoire et peuvent s'exprimer sur leurs préoccupations. Soucieux de donner aux enfants et aux jeunes les moyens de participer aux décisions qui affectent leur vie, SOS Village d'Enfants Luxembourg a créé le KaJuPa (Kanner- a Jugendparlament) en 2019, un conseil des enfants et des jeunes afin de garantir que les enfants et les jeunes disposent d'un espace pour partager leurs points de vue sur les activités de SOS.

Le KaJuPa se réunit environ toutes les 6 semaines. Il se compose de représentants de deux catégories d'âge (les jusqu'à 12 ans et les à partir de 13 ans) provenant de chaque groupe de vie / famille SOS / service de la Fondation Lëtzebuerger Kannerduerf. Leur mandat porte sur deux ans. Chaque groupe élit son/sa président/e et vice président/e. Parmi les membres permanents adultes se trouvent: les directions générale et pédagogique ainsi que les chargé(e)s de direction des différents domaines d'activité, la déléguée à la protection des droits des enfants et adolescents, un membre du Conseil d'administration de la Fondation et une secrétaire.

En 2019, le Kajupa s'est intéressé à une variété de sujets comme par exemple: le processus d'autonomisation, l'embellissement du site du village d'enfants SOS, la question de savoir quelles formations pourraient être utiles et intéressantes pour les enfants et adolescents, l'intérêt de défendre les droits des enfants et adolescents. Le bilan des réalisations pratiques est impressionnant:

- Une visite de l'Office National de l'Enfance, avec le but de mieux comprendre comment fonctionne le système de l'Aide à l'Enfance.
- L'organisation d'une rencontre sportive sous forme d'une rallye sportif et d'un match de foot.
- Contribution à l'organisation de la partie «jeux» de notre fête d'été annuelle.
- Elaboration d'une brochure de présentation du travail du délégué(e) à la protection des droits des enfants et adolescents.
- Elaboration d'une brochure d'information pour nouveaux résidents « Info Neiopnam am Kannerduerf ».



Deng Gefiller
si wichtig!

Tes sentiments sont importants!

Si quelque chose nous dérange vraiment
on peut le dire et puis ça change!

Un enfant membre du KaJuPa

Je voudrais que les gens qui ont le pouvoir de décision
réfléchissent sur l'impact que leurs décisions ont sur nos vies
et qu'ils se posent la question si ces décisions sont
vraiment – mais vraiment – dans notre meilleur intérêt.

Une adolescente membre du KaJuPa

Nos actions *(SUITE)*



Beaucoup d'enfants et de jeunes qui se réunissent ensemble avec les membres de la direction pour parler ensemble et donner leur avis - c'est bien.

Je trouve cela cool parce qu'on y apprend des nouvelles qu'on peut partager avec les autres et puis il y a toujours de bonnes choses à manger.

Enfants et jeunes membres du KaJuPa



Équipe de direction

ÉQUIPE DE DIRECTION

De gauche à droite :

JEAN-PAUL KARPEN, DIRECTEUR GÉNÉRAL

Chez SOS Village d'Enfants Luxembourg depuis 2018.

Coordonne toutes les activités de l'organisation, ensemble avec des collaborateurs motivés, le tout dans un esprit d'équipe. Fait le lien avec le conseil d'administration ainsi que nos partenaires externes.



**QUOI DE PLUS PRÉCIEUX
QUE DE TRAVAILLER POUR
LE BIEN DES ENFANTS ET
JEUNES, DE LES AIDER À
PRÉPARER LEUR AVENIR ?**

CYNTHIA CONZEMIUS, DIRECTRICE ADMINISTRATIVE

Chez SOS Village d'Enfants Luxembourg depuis 1995.

Garantit la bonne gestion financière de l'organisation. Veille à ce que les bilans soient établis conformément aux règles comptables et à ce que des conditions optimales soient établies pour garantir la sécurité et la fiabilité dans le domaine financier.



**TOUJOURS EN MOUVEMENT
POUR CHAQUE ENFANT !**

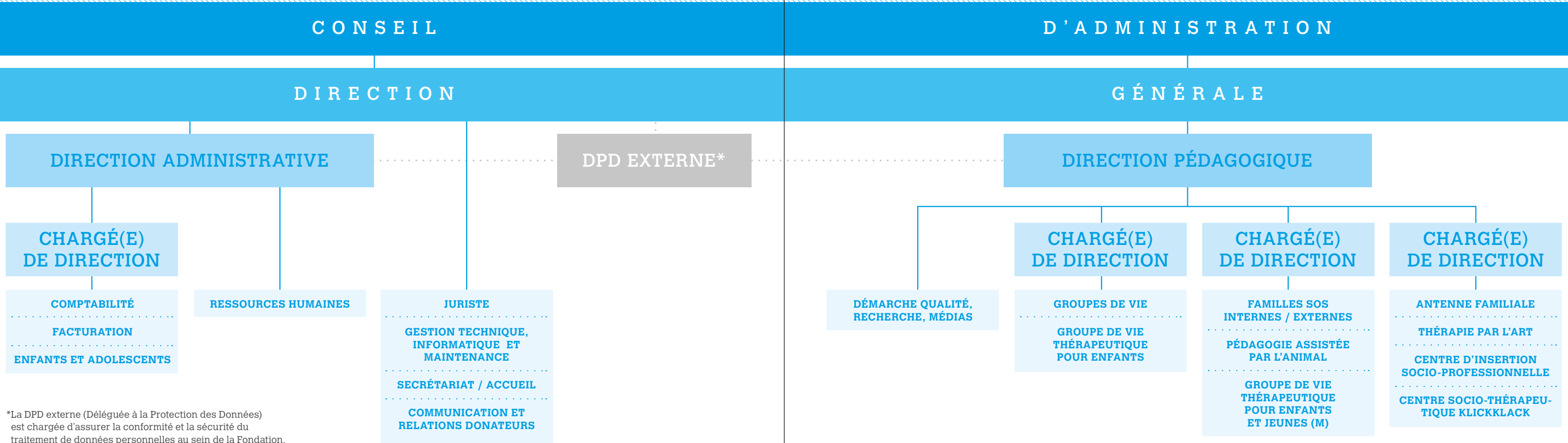
KARIN KIESENDAHL, DIRECTRICE PÉDAGOGIQUE

Chez SOS Village d'Enfants Luxembourg depuis 1992.

Dirige le développement de tous les projets d'accompagnement et d'accueil, conformément aux valeurs de la Fondation Lëtzeburger Kannerduerf et de SOS Kinderdorf International, de la Commission des droits de l'enfant des Nations unies et des conventions avec le Ministère de l'éducation nationale et de la jeunesse.



**ABANDONNER N'EST JAMAIS
UNE OPTION LORSQU'IL S'AGIT
DU BIEN-ÊTRE DES ENFANTS.**





Ressources humaines

Le bonheur est un mode de vie - c'est pourquoi j'aime travailler ici!

Suzy Barthel, travaille chez SOS Village d'Enfants Luxembourg depuis 2016

J'aime travailler ici parce qu'on attache beaucoup d'importance à la bientraitance aussi bien des enfants et familles que des collaborateurs et collaboratrices.

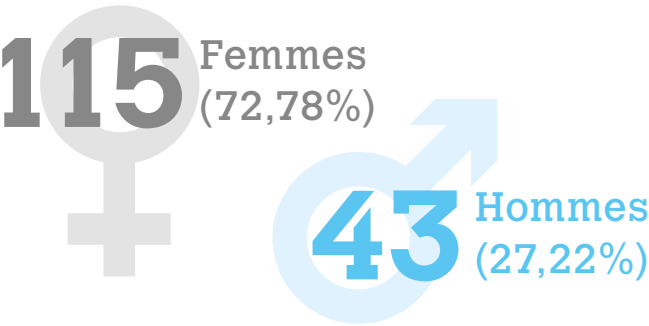
Alexandra Helminger, travaille chez SOS Village d'Enfants Luxembourg depuis 1995

Nos collaborateurs et collaboratrices

APERÇU GÉNÉRAL

En 2019, la moyenne des salarié(e)s de la Fondation est de 155 personnes (2018: 141).
Au cours de l'année 2019, le nombre total de salarié(e)s a atteint le chiffre de 190 personnes.
Le nombre de salariés (têtes) au 31.12.2019 est de 158.

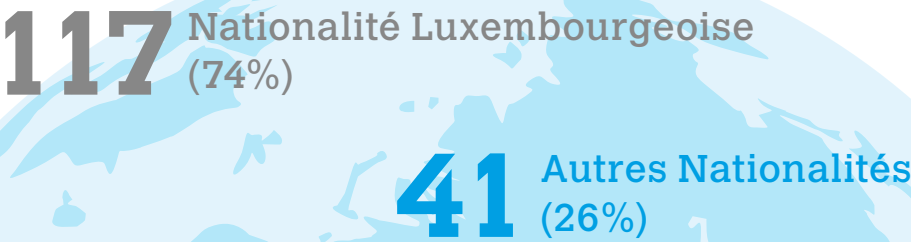
RÉPARTITION DES SEXES*



RÉPARTITION D'ÂGE*

TRANCHE D'ÂGE	NOMBRE DE SALARIÉ(E)S PAR TRANCHE D'ÂGE	NOMBRE DE FEMMES	NOMBRE D'HOMMES
19 - 30 ANS	65	51	14
31 - 40 ANS	40	30	10
41 - 50 ANS	29	17	12
51 - 60 ANS	24	17	7

NATIONALITÉS*



*Calcul basé sur le nombre de têtes au 31.12.2019

Une organisation en formation continue

L'IMPORTANCE DE LA FORMATION CONTINUE

La formation continue est un apport essentiel au renforcement des ressources professionnelles et personnelles des collaborateurs et collaboratrices chargé(e)s de l'accueil et de l'encadrement d'enfants et d'adolescents en souffrance psychique.

PÉDAGOGIE DU TRAUMATISME

Depuis 2014, SOS Village d'Enfants Luxembourg, en coopération avec Welle GmbH Zentrum für Traumapädagogik de Hanau, organise régulièrement des formations en cours d'emploi sur 3 ans en pédagogie du traumatisme (berufsbegleitende Ausbildung zum Traumapädagogen / zur Traumapädagogin). Ces formations ont lieu sur le site de SOS Village d'Enfants Luxembourg à Mersch. En 2019, 18 professionnels du secteur de l'aide à l'enfance, dont 3 collaborateurs de SOS Village d'Enfants Luxembourg, étaient inscrits à la formation en cours depuis 2018.

DEUXIÈME SEMAINE INTERNATIONALE DE PÉDAGOGIE DU TRAUMATISME

Par le biais de ses journées de conférences annuelles consacrées à une variété de thématiques autour de la pédagogie du traumatisme, mais aussi par son propre travail placé sous le signe d'une attitude pédagogique sensible au traumatisme, la Fondation Lëtzebuerger Kannerduerf accorde la priorité à la mise en place d'un encadrement nourrissant.

Comme cela avait été le cas pour la première série de conférences en 2018, la deuxième édition des journées de conférence sur la pédagogie du traumatisme fut également un beau succès. Sur les deux journées, nous avons compté 91 participations venant de collaborateurs/trices de la Fondation dans des salles qui par ailleurs affichaient complet.

Ce qu'on apprend, on l'assimile et on l'intègre (en mots de Piaget) et puis cela fait, en quelque sorte, partie de nous. Puis, consciemment à travers de nos interventions et inconsciemment à travers de notre attitude, on le partage et le transmet.

Une participante collaboratrice de SOS Village d'Enfants Luxembourg

NOUS ENCOURAGEONS LES FAMILLES D'ACCUEIL À SE FORMER.

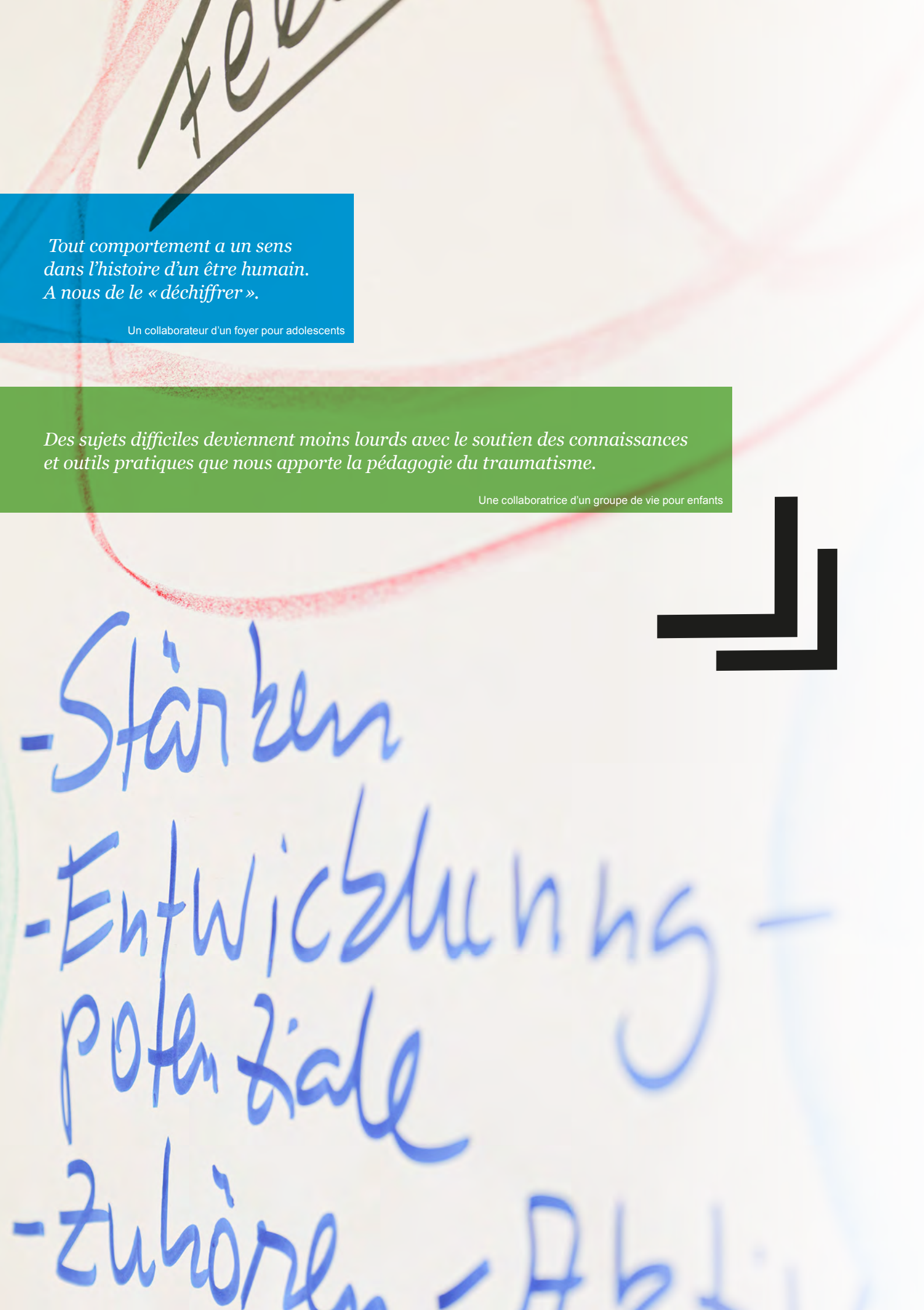
EN 2019, 7 FAMILLES D'ACCUEIL ONT SUIVI NOTRE INVITATION DE PARTICIPER À LA CONFÉRENCE SUR LA PÉDAGOGIE DU TRAUMATISME.

300 PARTICIPATIONS SUR LES DEUX JOURNÉES

300

Si seulement j'avais eu ces informations il y a 10 ans, toutes les choses que je comprends maintenant, en rétrospective...

Une participante parent d'accueil

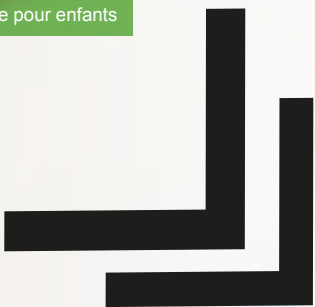


Tout comportement a un sens
dans l'histoire d'un être humain.
A nous de le « déchiffrer ».

Un collaborateur d'un foyer pour adolescents

Des sujets difficiles deviennent moins lourds avec le soutien des connaissances
et outils pratiques que nous apporte la pédagogie du traumatisme.

Une collaboratrice d'un groupe de vie pour enfants



Une organisation en formation continue *(SUITE)*

20

20 PARTICIPANTS — 5 MODULES
SUR DEUX JOURS

FORMATION EN « GESTION DE SITUATIONS DE VIOLENCE SEXUELLE »

Une formation interne, lancée en octobre 2018 s'est terminée en juin 2019. Elle avait pour objectif de former nos collaborateurs et collaboratrices en « Gestion de situations de violence sexuelle ». 20 participant(e)s provenant de différents services de la Fondation (groupes de vie pour enfants et jeunes, familles SOS, Antenne Familiale, formation préprofessionnelle) se sont certifié(e)s dans cette formation structurée en 5 modules de formation de deux jours.

AUTRES FORMATIONS INTERNES

DATE	TITRE DE LA FORMATION	PARTICIPANTS
FÉVRIER 2019	JOURNÉE FORMATIVE POUR NOUVEAUX COLLABORATEURS / TRICES	19
AVRIL 2019 (3 JOURS)	STAY COOL TRAINING	8
JUILLET 2019 (3 JOURS)	TRAUMATISME INFANTILE ET ATTACHEMENT	5
DE SEPTEMBRE À DÉCEMBRE 2019	RAFRAÎCHISSEMENT DU COURS DE PREMIER SECOURS	82
SEPTEMBRE 2019	REGIONALTAGUNG KDI AUTOUR DU SUJET « LEAVING CARE »	2
NOVEMBRE 2019 ET DÉCEMBRE 2019	RESPEKTVOLLE KOMMUNIKATION UND MEDIATIVE HALTUNG	20

TOTAL : 156

156

La plupart des immobilisations appartenant à la Fondation Lëtzeburger Kannerduerf proviennent de donations ou de legs. Les immobilisations se composent de terrains, constructions, installations, outillage et mobilier nécessaires au fonctionnement des activités de la Fondation.

L'objet social de la Fondation, d'offrir un foyer et un accueil thérapeutique à des enfants en besoin, se déroule dans l'enceinte sécurisée que sont les maisons dont la Fondation est le propriétaire. Les premières maisons du parc immobilier de la Fondation datent de 50 ans. Elles sont presque entièrement amorties. Ces maisons nécessitent des rénovations et des mises à jour aux normes de sécurité, de pédagogie thérapeutique et de prise en charge d'enfants. La Fondation a d'ores et déjà entamé, et continuera de planifier pour les années à venir, de grands projets de dépenses d'investissement en infrastructure. La Fondation prévoit sa stratégie de liquidités et sa capacité d'autofinancement en tenant compte de ces impératifs.

L'état contribue en principe aux frais de transformation exécutés pour répondre à un besoin spécifique de la Fondation.

En tant que délégué à la sécurité je ne travaille pas en contact direct avec les enfants. Mais je sais que le besoin de sécurité d'un enfant traumatisé, cela passe aussi par des choses comme le fait de savoir que les alarmes d'incendie fonctionnent bien et que quelqu'un s'occupe de la sécurité à ce niveau. Cela donne une toute nouvelle dimension à ma tâche et je veille tout particulièrement à ce que les enfants voient bien tout ce qui est fait pour leur protection.

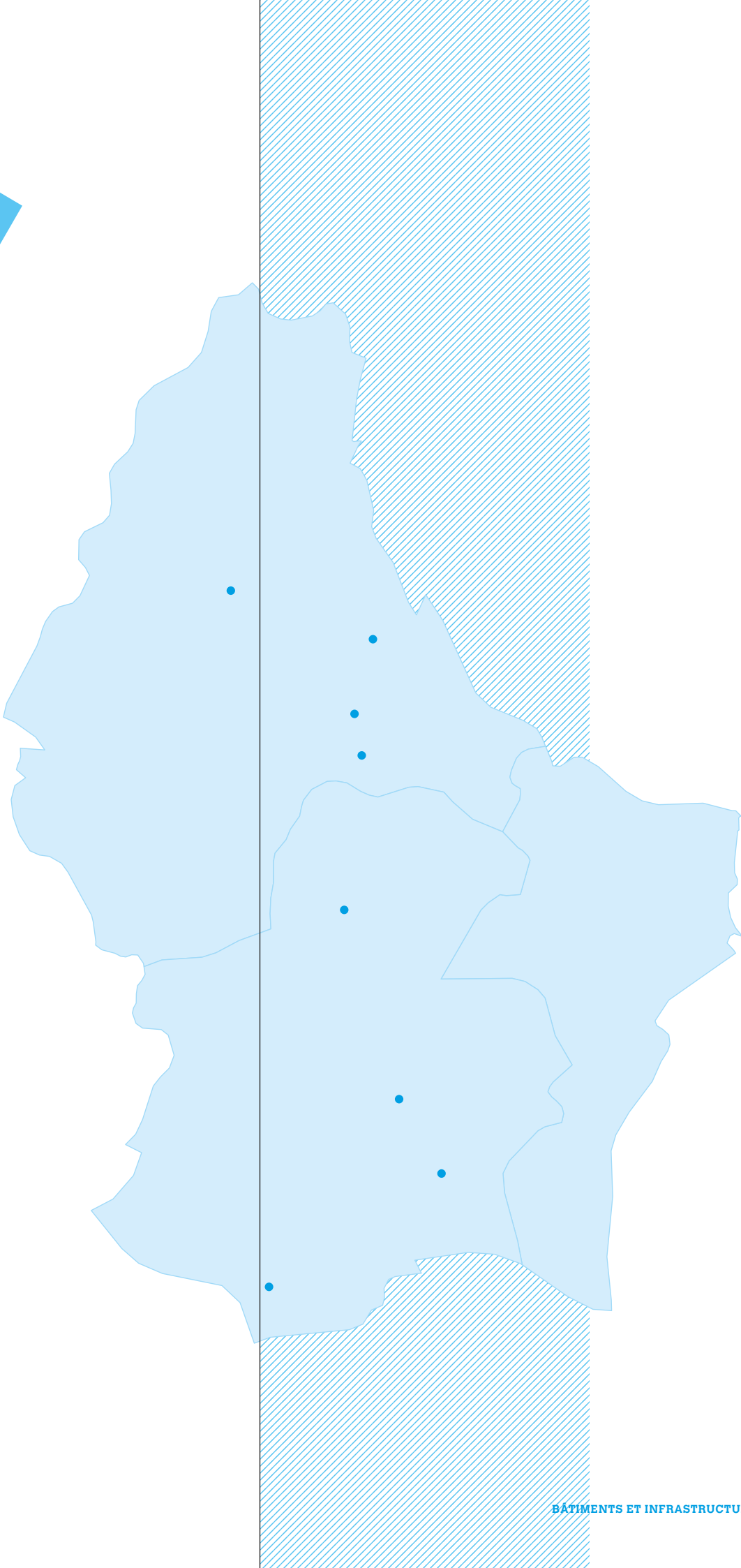
Un collaborateur technique

Sites

SOS Village d'Enfants
à Mersch



MAISON 1	FAMILLE SOS
MAISON 2	FAMILLE SOS
MAISON 3	CENTRE SOCIO-THÉRAPEUTIQUE KLICKKLACK
MAISON 4	FOYER D'ACCUEIL JOUR ET NUIT
MAISON 5	FOYER D'ACCUEIL JOUR ET NUIT
MAISON 6	FAMILLE SOS
MAISON 7	FORMATION PRÉPROFESSIONNELLE, ANTENNE FAMILIALE
MAISON 8	FAMILLE SOS
MAISON 9	FAMILLE SOS
MAISON 10	BÂTIMENT ADMINISTRATIF, FORMATION PRÉPROFESSIONNELLE, ANTENNE FAMILIALE
MAISON 11	FOYER D'ACCUEIL JOUR ET NUIT
MAISON 12	FOYER D'ACCUEIL JOUR ET NUIT
HALL TECHNIQUE ET THÉRAPEUTIQUE	
CENTRE PÉDAGOGIQUE ASSISTÉ PAR ANIMAUX	



Sites externes

FOYERS D'ACCUEIL JOUR ET NUIT	
FOYER CALES	LUXEMBOURG
FOYER LEIR	LUXEMBOURG
SCHNEIDER HAFF	ALZINGEN
SACCLY	ERPELDANGE/SÛRE
« GROOLJER HAUS »	GRALINGEN
LOGEMENT ENCADRÉ	
MAISON	HAMM
MAISON	BEGGEN
APPARTEMENT 1	LUXEMBOURG
APPARTEMENT 2	LUXEMBOURG
APPARTEMENT 3	LUXEMBOURG
APPARTEMENT	ESCH-SUR-ALZETTE
APPARTEMENT	SCHIEREN
ANTENNE FAMILIALE	
NORD	NOCHER
SUD	ESCH-SUR-ALZETTE

Travaux de construction / rénovation

MAISON 6 RÉNOVÉE ENTRE AVRIL 2019 ET NOVEMBRE 2019



NOUVELLE PLACE DE JEUX
CONSTRUITE ENTRE JUILLET
2019 ET NOVEMBRE 2019



ANNEXE DE LA MAISON 4 CONSTRuite ENTRE NOVEMBRE 2018 ET NOVEMBRE 2019



La Fondation Lëtzebuerger Kannerduerf («la Fondation») est une fondation au sens de la loi du 21 avril 1928 et a été constituée le 29 mars 1973. Conformément à la loi modifiée du 21 avril 1928 sur les associations et les fondations sans but lucratif, la Fondation Lëtzebuerger Kannerduerf est habilitée à recevoir des dons en espèces déductibles dans le chef des donateurs comme dépenses spéciales dans les limites fixées par l'art. 109, alinéa 1 no 3 L.I.R.

Si les sommes collectées sont dédiées à un projet spécifique et si elles dépassent les besoins de ce projet ou si des contraintes opérationnelles ne permettent pas sa poursuite, la Fondation utilisera les fonds pour des programmes de même nature et en conformité avec son objet statutaire, comme pour les sommes collectées non dédiées à un projet spécifique.

L'audit des comptes annuels de l'exercice 2019 de la Fondation Lëtzebuerger Kannerduerf a été effectué par le réviseur d'entreprises agréé EY s.a.

La Fondation Lëtzebuerger Kannerduerf est conventionnée avec le Ministère de l'Education nationale, de l'Enfance et de la Jeunesse. La Fondation travaille étroitement avec l'Office National de l'Enfance et bénéficie à ce titre de subventions.

La Fondation Lëtzebuerger Kannerduerf est membre de l'association «Don en confiance», promotrice du respect d'un code de bonne conduite des organismes faisant appel à la générosité du public.



Cotisations, dons et collectes

Les Cotisations, dons et collectes se composent de: (exprimé en EUR)

DONS	1.260.497,38
LEGS	7.104.931,29
TOTAL DES DONS ET LEGS	8.365.428,67
DOTATIONS	-6.986.371,76
COTISATIONS, DONS ET COLLECTES	1.379.056,91

Les dons dédiés reçus, c.-à-d. destinés à soutenir une cause ou un projet spécifique sont utilisés selon les vœux du donateur. La plupart des legs sont affectés à un projet d'investissement suite à une décision du conseil d'administration. Les dons et legs en attente de leur utilisation au 31.12.2019 pour un montant d'EUR 6.986.371,76 sont affectés au poste «fonds dédiés» du passif du bilan.

Investir dans la prochaine génération.

Extraits des comptes
au 31.12.2019

Fondation Lëtzebuenger Kannerduerf Etablissement d'Utilité Publique R.C.S. Luxembourg G 0000005		
Bilan au 31 décembre 2019 (en EUR)		
ACTIF		
	Exercice courant	Exercice précédent
C. <u>ACTIF IMMOBILISÉ</u>	16.026.781,65	15.535.369,21
I. <u>Immobilisations incorporelles</u>		
2. Concessions, brevets, licences, marques, ainsi que droits et valeurs similaires	55.374,01	83.749,29
II. <u>Immobilisations corporelles</u>		
1. Terrains et constructions	11.536.967,78	12.438.815,48
3. Autres installations, outillage et mobilier	3.473.877,59	1.510.277,35
4. Acomptes versés et immobilisations corporelles en cours	960.562,27	1.502.527,09
	15.971.407,64	15.451.619,92
D. <u>ACTIF CIRCULANT</u>	41.604.378,73	33.540.661,88
II. <u>Créances</u>		
a) Autres créances dont la durée résiduelle est inférieure ou égale à un an	6.549.631,67	8.511.121,45
IV. <u>Avoirs en banques, avoirs en comptes de chèques postaux et en caisse</u>	35.054.747,06	25.029.540,43
E. <u>COMPTES DE RÉGULARISATION</u>	101.525,28	76.061,95
<u>TOTAL DU BILAN (ACTIF)</u>	<u>57.732.685,66</u>	<u>49.152.093,04</u>

Extraits des comptes
au 31.12.2019 (SUITE)

FONDS PROPRES ET PASSIF		
	Exercice courant	Exercice précédent
A. <u>FONDS PROPRES</u>	44.932.188,89	43.230.806,54
Fonds associatifs	23.798.349,35	23.798.349,35
Autres réserves	5.239.864,95	5.284.464,08
Résultats reportés	6.873.308,90	3.294.262,74
Résultat de l'exercice	752.275,27	3.579.046,16
Subventions d'investissements en capital	8.268.390,42	7.274.684,21
FONDS DÉDIÉS	11.045.342,22	4.229.356,95
B. <u>PROVISIONS</u>	320.606,62	177.645,00
C. <u>DETTES</u>	1.392.346,28	1.503.889,55
4. Dettes sur achats et prestations de services		
a) dont la durée résiduelle est inférieure ou égale à un an	369.897,07	318.476,50
8. Autres dettes	1.022.449,21	1.185.413,05
a) Dettes fiscales	337.255,04	289.787,47
b) Dettes au titre de la sécurité sociale	353.211,11	377.376,91
c) Autres dettes	331.983,06	518.248,67
i) Autres dettes dont la durée résiduelle est inférieure ou égale à un an	331.983,06	518.248,67
D. <u>COMPTES DE RÉGULARISATION</u>	42.201,65	10.395,00
<u>TOTAL DU BILAN (FONDS PROPRES ET PASSIF)</u>	<u>57.732.685,66</u>	<u>49.152.093,04</u>

Extraits des comptes
au 31.12.2019 (SUI TE)

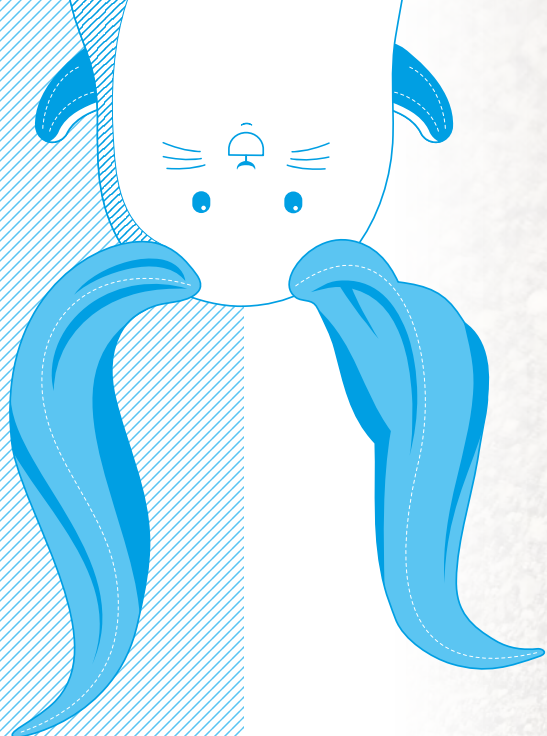
Compte de profits et pertes
Exercice du 01.01.2019 au 31.12.2019
(en EUR)

COMPTE DE PROFITS ET PERTES		
	Exercice courant	Exercice précédent
1. Chiffre d'affaire net	14.863.727,16	16.652.728,41
Cotisations, dons et collectes	1.379.056,91	3.744.755,88
Subventions d'exploitation	13.484.670,25	12.907.972,53
4. Autres produits d'exploitation	987.138,51	1.113.113,10
5. Matières premières et consommables et autres charges externes	-2.600.534,07	-2.433.898,72
a) Matières premières et consommables	-918.372,54	-799.913,45
b) Autres charges externes	-1.682.161,53	-1.633.985,27
6. Frais de personnel	-11.326.542,14	-10.599.097,73
a) Salaires et traitements	-9.655.401,51	-8.995.966,08
b) Charges sociales	-1.520.903,16	-1.421.269,70
i) couvrant les pensions	-918.655,37	-842.581,39
li) autres charges sociales	-602.247,79	-578.688,31
c) Autres frais de personnel	-150.237,47	-181.861,95
7. Corrections de valeur sur immobilisations corporelles et incorporelles	-691.563,46	-812.835,99
8. Autres charges d'exploitation	-495.706,48	-359.701,15
11. Autres intérêts et autres produits financiers	18.436,46	20.864,46
14. Autres intérêts et autres charges financières	-2.680,71	-2.126,22
18. Résultat de l'exercice	752.275,27	3.579.046,16

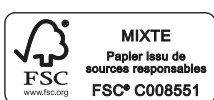


Photos d'ambiance prises sur les sites de
SOS Village d'Enfants Luxembourg par Monsieur Emile HENGEN.

Un grand Merci à tous les enfants, adolescents et adultes de
SOS Village d'Enfants Luxembourg pour leur collaboration !



design by jcds.lu



Imprimerie OSSA, Niederanven

