



SOS
KANNERDUERF
LËTZEBUERG

Sous le Haut Patronage de S.A.R.
la Grande-Duchesse

50
Joer

Rapport Annuel 2018



SOMMAIRE

MOT DE LA GRANDE-DUCHESSE	4
MOT DE LA PRÉSIDENTE	5
UNE ANNÉE JUBILAIRE	6
Genèse et croissance – aperçu historique	6
2018 – rétrospective en images	10
NOS ACTIVITÉS	15
Aperçu géographique	15
Accueil stationnaire	17
• Familles SOS Village d'Enfants à Mersch	17
• Familles SOS externes	17
• Foyers d'accueil pour enfants et jeunes	19
• L'accueil stationnaire en chiffres	26
Accompagnement ambulatoire	29
• Antenne Familiale	29
• CISP : Formation préprofessionnelle	33
• Pédagogie assistée par l'animal	35
• Centre socio-thérapeutique KlickKlack	37
• L'accompagnement ambulatoire en chiffres	38
NOTRE ORGANISATION	40
Gouvernance	40
• Organigramme au 31.12.2018	40
• Conseil d'administration au 31.12.2018	40
Ressources humaines	41
• Aperçu général	41
• Formation continue	42
Bâtiments et infrastructures	44
• Généralités	44
• Travaux de construction / rénovation	44
• Sites	45
Finances	46
• Généralités	46
• Cotisations, dons et collectes	46
• Extrait des comptes annuels au 31 décembre 2018	47

MOT DE S.A.R. LA GRANDE-DUCHESSE

« Cette idée de Hermann GMEINER était extraordinaire, et en même temps tellement simple : avoir une famille autour de soi dans laquelle les enfants vulnérables peuvent vivre tout en essayant de guérir de ces blessures qu'ils ont eues beaucoup trop tôt. Une famille, de la stabilité et de l'amour, c'est la meilleure chose qu'on puisse donner à un enfant dans la vie. »

S.A.R. la Grande-Duchesse, lors d'une visite dans une famille Village d'Enfants SOS en décembre 2017



© Cour grand-ducale / Emanuele SCORCELLETTI pour Paperjam

MOT DE LA PRÉSIDENTE



Madame, Monsieur,

Chers amis de SOS Kannerduerf Lëtzebuerg,

2018 a marqué un moment fort dans l'histoire de SOS Kannerduerf Lëtzebuerg: notre organisation a fêté ses cinquante ans d'activité au service d'enfants et d'adolescent-e-s nécessitant une prise en charge alternative. Selon la vision de Hermann GMEINER, fondateur de l'idée des SOS Villages d'Enfants, chaque enfant a le droit de grandir dans un milieu familial, dans un climat de bonheur, d'amour et de compréhension. Depuis 1968, nous avons fait de cette vision notre mission.

L'anniversaire fut pour nous l'occasion d'ouvrir nos portes au public et de présenter une organisation moderne, qui a su développer des formes de soutien toujours nouvellement adaptées aux besoins de notre société en évolution. Le Centre sociothérapeutique KlickKlack qui accueille huit enfants à besoins spécifiques depuis 2018 est le plus récent projet innovateur de la Fondation.

Avec la première conférence internationale de pédagogie du traumatisme qui réunit un remarquable panel de spécialistes du traumatisme de l'enfance, nous avons souhaité partager notre longue expérience dans le domaine de la prise en charge et de l'accompagnement d'enfants et de jeunes personnes ayant subi des traumatismes multiples. L'échange animé entre chercheurs, experts, professionnels des domaines de l'Aide à l'enfance, de l'Education, de la Santé et de la Justice fut un événement dont le succès nous motive à approfondir cette démarche de sensibilisation à une thématique qui se trouve au centre de notre travail quotidien.

L'ensemble de nos actions s'inscrit dans la stratégie globale de la Fondation qui vise à prioriser la protection des droits de l'enfant et à contribuer à l'atteinte des objectifs millénaires

de développement durable, notamment: garder les enfants et jeunes à l'abri de la violence, les faire bénéficier d'une éducation de qualité, les aider individuellement à s'intégrer au mieux dans notre société et à construire une vie active et heureuse.

Quel meilleur cadre dès lors que la séance académique pour honorer toutes les personnes qui, faisant preuve d'un engagement profond, ont soutenu SOS Kannerduerf Lëtzebuerg au cours de son chemin - des pionniers de la première heure à nos collaborateurs et nos collaboratrices qui traduisent notre vision en une réalité durable, nos partenaires gouvernementaux, la commune de Mersch, berceau de notre activité et repère stable pour nos enfants et familles, nos sponsors et donateurs privés, sans oublier les nombreux bénévoles et bien sûr les divers acteurs de l'organisation mondiale de SOS Villages d'Enfants.

Tout au long de ce cinquantenaire nous avons rencontré un intérêt sincère et une formidable solidarité. Je tiens à remercier chaque membre de la communauté de SOS Kannerduerf Lëtzebuerg pour cette année extraordinaire et toutes les personnes qui ont contribué à faire de ce jubilé un souvenir mémorable et une inspiration pour l'avenir.

Josiane EIPPERS

Présidente de la Fondation Lëtzebuerger Kannerduerf

A handwritten signature in black ink, reading 'EIPPERS', with a large, stylized initial 'J'.

UNE ANNÉE JUBILAIRE

GENÈSE ET CROISSANCE – aperçu historique

AUTRICHE

La naissance d'une idée

1949

Profondément touché par la souffrance des orphelins dans l'après-guerre, l'autrichien Hermann Gmeiner décida de vouer son existence aux enfants défavorisés.

Son idée – donner un foyer familial aux enfants qui n'ont plus personne, avec des relations de confiance et un encadrement personnalisé. En 1949, il construisit le premier Villages d'Enfants SOS à Imst, en Autriche, concrétisant ainsi cette idée simple, mais résolument pionnière pour l'époque. Ce principe de pédagogie familiale a fait des Village d'Enfants SOS un projet avant-gardiste en matière d'encadrement d'enfants. Au cours des décennies qui suivirent, il a été reconnu dans le monde entier. L'idée a ensuite été développée au fil des ans et adaptée selon les besoins.

LUXEMBOURG

La chaleur d'un foyer pour chaque enfant

1961

Inspiré par la vision de Hermann Gmeiner, Marcel Nilles décide de construire un Village d'Enfants SOS au Luxembourg.

1963

L'association « Lëtzebuerger Kannerduerf » est créée.

1968 à ce jour

Sur un terrain mis à disposition par la commune de Mersch le SOS Kannerduerf Lëtzebuerg accueille jusqu'à 8 familles Village d'Enfants SOS professionnelles.

2015 à ce jour

Cette offre est complétée par des familles SOS externes de courte durée. Il s'agit d'une assistance professionnelle rapidement disponible en cas de crise et permettant un séjour limité dans le temps dans une famille SOS en dehors du site de Mersch.

Un foyer stable pour enfants et adolescents

1985 à ce jour

8 groupes de vie pour enfants et adolescents avec différentes priorités de prise en charge sont créés : Mersch, Luxembourg-Bonnevoie, Alzingen, Erpeldange/Sûre.

Mesures de soutien

1985 à ce jour

Dans le cadre du projet « Logement encadré » nous accompagnons des jeunes adultes – pour la plupart issus de groupes de vie pour enfants et adolescents – sur leur chemin vers l'autonomie.

1986 à ce jour

Dans le cadre de la « formation préprofessionnelle » nous accompagnons des jeunes présentant des besoins particuliers pour leur permettre d'acquérir des connaissances de base pratiques dans les domaines de l'artisanat, de la gestion ménagère et de l'agriculture & soins aux animaux.

1999 à ce jour

La pédagogie & thérapie assistées par l'animal utilisent l'effet bénéfique de la relation entre l'être humain et l'animal pour assister les enfants à se reconstruire suite à des expériences traumatisantes.

2018

Au centre socio-thérapeutique KlickKlack pour écoliers, des activités individuelles et en groupe clairement structurées servent à stabiliser, à renforcer les ressources et à promouvoir l'autorégulation. L'objectif premier est toujours de réintégrer les enfants dans le système scolaire.

Accompagnement, Consultation et Prévention

2008 à ce jour

Sélection et accompagnement de familles d'accueil.

2010 à ce jour

Le service d'assistance aux familles et le service de consultation psychologique accompagnent des enfants et familles en difficulté, permettant ainsi entre autres une approche de travail préventive.

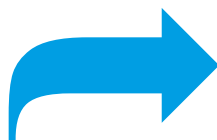
2014 à ce jour

Intégration de standards issus de la pédagogie du traumatisme dans tous nos domaines d'activité.

1968

8

collaborateurs et
collaboratrices



2018

165*

collaborateurs et
collaboratrices



Timbre commémoratif « 50 ans SOS Kannerduerf Lëtzebuerg »
sorti en date du 6 mars 2018

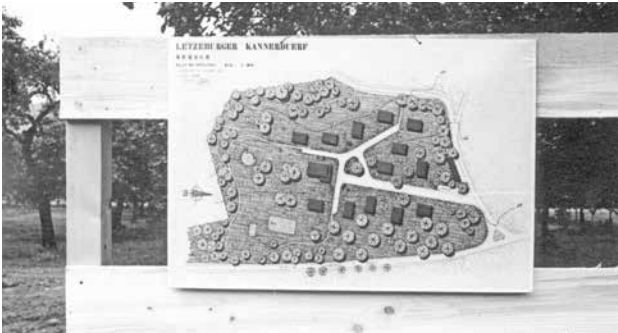
*En 2018, la moyenne des salarié(e)s de la Fondation est de 141 personnes.

Le chiffre 165 représente le nombre total de salarié(e)s employé(e)s par la Fondation au cours de l'année 2018.

Du premier coup de pioche ...



Construction des premières maisons sur un terrain mis à disposition par la commune de Mersch.



... à nos jours



Maison familiale SOS Village d'Enfants (Mersch)



Centre administratif et de rencontre (Mersch)



Pédagogie assistée par l'animal (Mersch)



Groupe de vie pour enfants et adolescents (Mersch)



SACCLY (Erpeldange/Sûre)



Schneider Haff (Alzingen)



Foyer Cales (groupe de vie pour adolescents à Luxembourg-Bonnevoie)



Foyer Leir (groupe de vie pour adolescents à Luxembourg-Bonnevoie)

2018 - rétrospective en images

23 mars : Séance Académique au « Mierscher Kulturhaus »



¹ Réception des invités d'honneur



Mise à l'honneur de Monsieur Marcel Nilles, fondateur de SOS Kannerduerf Lëtzebuerg.



Mise à l'honneur de Madame Andrée Berend, mère SOS Village d'Enfants pendant 33 ans.



Témoignages émouvants de Madame Lisa Cabral et Monsieur José Cabral-Semedo (Calou), anciens habitants du Village d'Enfants à Mersch, interviewés par Madame Françoise Hetto.

¹ d.g.à.d. : Monsieur Vincent Franck, Vice-président du conseil d'administration de SOS Kannerduerf Lëtzebuerg
Monsieur Michel Reiland, Échevin de la commune de Mersch
Monsieur Abby Toussaint, Échevin de la commune de Mersch
Madame Josiane Eippers, Présidente du conseil d'administration de SOS Kannerduerf Lëtzebuerg
Monsieur Claude Meisch, Ministre de l'Éducation nationale, de l'Enfance et de la Jeunesse
Monsieur Michel Malherbe, Bourgmestre de la commune de Mersch
Madame Cynthia Conzemius, Directrice administrative de SOS Kannerduerf Lëtzebuerg

Photos de la séance académique : Madame Fernande Jourdain

18 mai : Rallye scolaire



Rallye scolaire avec toutes les classes du cycle 4 de l'école primaire de Mersch: faire connaissance avec le village d'enfants de manière ludique, telle était la devise de cette journée d'action très réussie.

2 juin : Tournoi de foot international SOS Villages d'Enfants



Avec la participation d'enfants et de jeunes venant des SOS Villages d'Enfants de France, Allemagne et Belgique, l'ambiance était garantie à cette journée consacrée au sport, à l'amitié et à la bonne humeur.

24 juin : Fête d'été « édition spéciale 50 ans »



Marché aux puces, animations et jeux pour enfants, Tabaluga-show de l'amitié, Abba Revival ... chaque année notre fête d'été traditionnelle offre au public l'opportunité de découvrir le SOS Village d'Enfants à Mersch.

5.10. : Conveniat



Soirée conviviale en honneur des anciennes et anciens du SOS Kannerduerf Lëtzebuerg.

15.10. – 19.10. Première conférence internationale de pédagogie du traumatisme



Mots introductoires par Jean-Paul Karpen,
Directeur général



Conférence de Prof Dr Manfred Spitzer



Conférence de Dr Michael Ungar



Présentation de Julia von Weiler par Karin Kiesendahl,
Directrice pédagogique

A travers cette première semaine de conférences internationale au Luxembourg, SOS Kannerduerf Lëtzebuerg souhaitait proposer de nouveaux modèles d'intervention aux personnes qui, dans le cadre de leur quotidien professionnel ou privé, rencontrent des enfants et adolescents traumatisés.

Exposition itinérante : « 50 ans SOS Kannerduerf Lëtzebuerg – un voyage à travers la tradition et l'innovation »



Pendant la semaine de conférences, l'exposition fut accueillie dans le magnifique cadre de l'Abbaye Neimënster.

**« 50 ans Kannerduerf Lëtzebuerg
avec des voeux d'anniversaire du monde entier -
et nous en faisons partie ...
Cela nous remplit de fierté et de joie ! »**
une collaboratrice

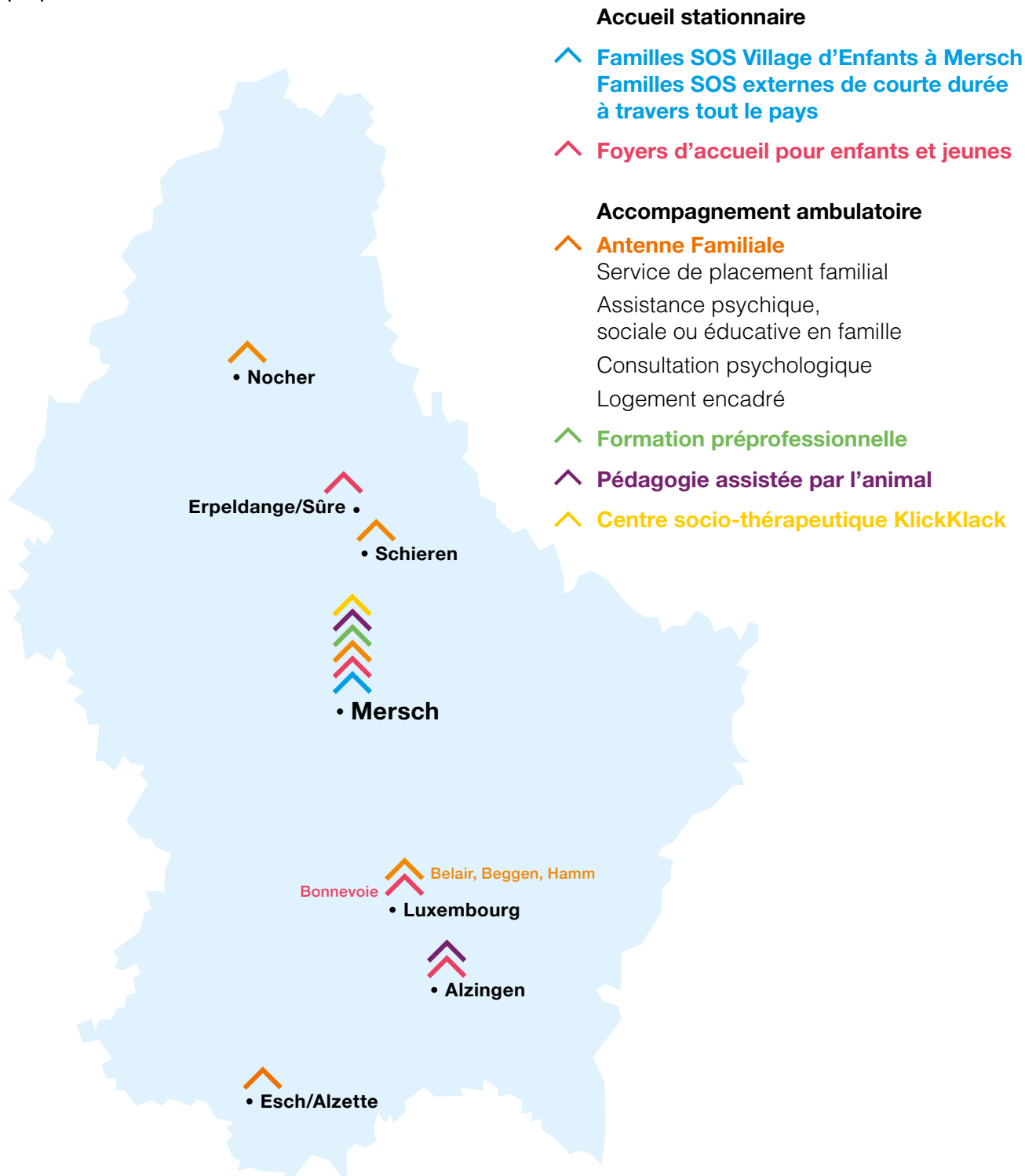


NOS ACTIVITÉS

Aperçu géographique

Au cours des dernières années nous avons renforcé nos engagements dans de nombreux domaines et consolidé notre présence au niveau national.

Ces valeurs fondamentales constituent la base de tous nos projets : la promotion d'un cadre de vie familial stable et protecteur, une attitude basée sur la transparence, la participation et le respect mutuel, une pédagogie consciente des besoins spécifiques de chaque enfant et des ressources qui lui sont propres.



「ALL KAND BRAUCH ENG FAMILL」

CHAQUE ENFANT A BESOIN D'UNE FAMILLE

Familles SOS Village d'Enfants

ALL KAND BRAUCH ENG FAMILI

Familles SOS Village d'Enfants à Mersch

Capacité d'accueil

5 enfants par famille SOS.

Âge

Entre 0 et 21 ans.

Durée

Séjour de moyenne ou longue durée.
Le retour dans la famille est recherché lorsqu'un tel objectif semble possible et judicieux.

Objectifs

L'enfant a la possibilité de grandir dans une famille SOS jusqu'à ce qu'il soit autonome. Les mères et/ou les pères SOS, qui sont des éducateurs qualifiés, offrent aux enfants un foyer chaleureux.



Familles SOS externes

Lieux d'hébergement

L'accueil se fait dans tout le pays, au domicile des éducateurs.

Capacité d'accueil

2 enfants par famille SOS.

Âge de la prise en charge

La priorité est donnée aux enfants âgés de 0 à 3 ans.

Durée

Accueil de courte durée de \pm 6 mois

Objectifs

Des éducateurs qualifiés et employés par SOS Village d'Enfants Luxembourg accueillent à leur propre domicile, à court terme et pour une période déterminée, des tout-petits en situation de détresse. En coopération avec une équipe pédagogique, la famille SOS externe agit en vue d'un retour de l'enfant dans sa famille ou d'un placement adapté aux besoins de l'enfant.

DOHEEM 
 **SINN**

ÊTRE CHEZ SOI

Foyers d'accueil pour enfants et jeunes

DOHEEM SINN

Maison 4, Maison 5, Maison 11, Maison 12

Lieu d'hébergement

Village d'Enfants SOS à Mersch

Capacité d'accueil

9 enfants et jeunes (m/f) par groupe, accueil jour et nuit pendant toute l'année.

Âge

Entre 0 et 18 ans.

Durée

Accueil de courte, moyenne ou longue durée. Lorsque cela semble possible et judicieux, le travail de l'équipe pédagogique aspire à une réintégration dans la famille à moyen ou à long terme.

Objectifs

L'objectif supérieur est d'offrir à chaque enfant un foyer chaleureux, protecteur et respectueux, afin de favoriser et d'accompagner son épanouissement dans tous les domaines de son développement.

Type de prise en charge

Accueil de base

Accueil orthopédagogique



SELBST- STÄHNEN Ginn

DEVENIR AUTONOME

Foyers d'accueil pour jeunes

SELBSTSTÄNNEG GINN

Foyer Leir et Foyer Cales

Lieu d'hébergement

Luxembourg-Bonnevoie

Capacité d'accueil

9 jeunes (m/f) par groupe,
accueil jour et nuit pendant toute l'année.

Durée

Accueil de courte, moyenne ou longue durée.
Si possible, le travail de l'équipe pédagogique
aspire à une réintégration dans la famille.

Âge

- Foyer Leir
Entre 15 et 18 ans
- Foyer Cales
Entre 12 et 18 ans

Objectifs

- Foyer Leir
Préparation à une vie autonome
et socialement intégrée.
- Foyer Cales
La prise en charge repose sur une
approche diversifiée afin de permettre,
dans la mesure du possible, une prise
en compte personnalisée et en souplesse
des besoins spécifiques de chaque jeune.

Type de prise en charge

- Foyer Leir
Accueil de base
Accueil orthopédagogique
- Foyer Cales
Accueil de base
Accueil orthopédagogique
Accueil psychothérapeutique



「ZESUMME LÉISUNGE FANNEN」

TROUVER DES SOLUTIONS ENSEMBLE

Structure d'accueil pour jeunes fréquentant des lycées

Lieu d'hébergement

Erpeldange/Sûre

Capacité d'accueil

12 élèves (m/f) de l'enseignement postprimaire, accueil jour et nuit pendant toute l'année.

Âge

Entre 12 et 18 ans.

Durée

Accueil de courte durée,
2 années au maximum.

Objectifs

La prise en charge se fait dans un environnement pédagogiquement structuré. Le séjour au SACCLY a pour but de parvenir, avec la collaboration de tous les intéressés (parents, adolescent, école, etc.), à une amélioration de la situation scolaire et personnelle de l'élève. À côté d'activités individuelles et de groupe destinées à soutenir le développement personnel et social des jeunes, nous attachons une grande importance à un accompagnement scolaire professionnel et individualisé.

Type de prise en charge

Accueil de base

Accueil orthopédagogique



「LIEWENSHÖLLEF AN DÉIERESCHUTZ」

AIDE À L'ENFANT ET PROTECTION ANIMALE

Schneider Haff

LIEWENSHÄLLEF AN DÉIERESCHUTZ

Ferme socio-thérapeutique

Lieu d'hébergement

Alzingen

Capacité d'accueil

9 enfants, accueil de jour et de nuit.

Âge

Entre 6 et 10 ans.

Durée

Accueil de courte durée,
2 années au maximum.

Objectifs

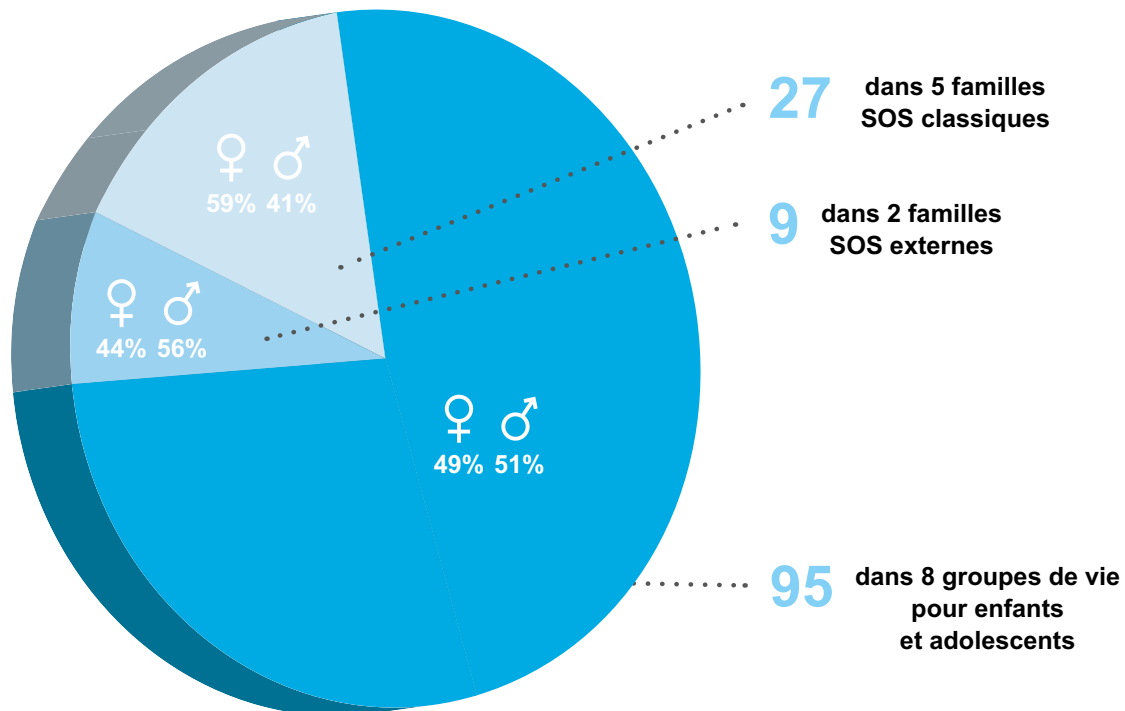
Offre thérapeutique basée sur la pédagogie assistée par l'animal. L'admission se fait exclusivement sur indication psychiatrique. Tout en tenant compte des connaissances qui nous proviennent de la pédagogie du traumatisme, un quotidien thérapeutique, hautement ritualisé constitue un important facteur de stabilisation, favorisant la promotion des ressources et la gestion du vécu traumatique.

Type de prise en charge

Accueil psychothérapeutique



131* Enfants et jeunes en accueil stationnaire



*Ce chiffre exprime le nombre total d'enfants et d'adolescents accueillis au cours de l'année 2018

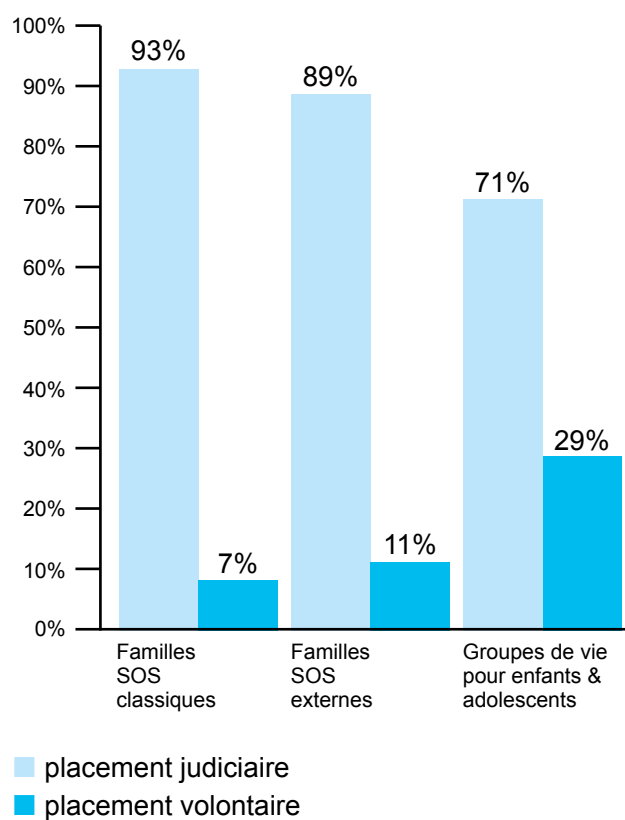
L'éveil artistique et culturel contribuant de manière essentielle à l'épanouissement de l'enfant, l'organisation d'activités artistiques et culturelles constitue l'un des axes pédagogiques de SOS Kannerduerf Lëtzebuerg.



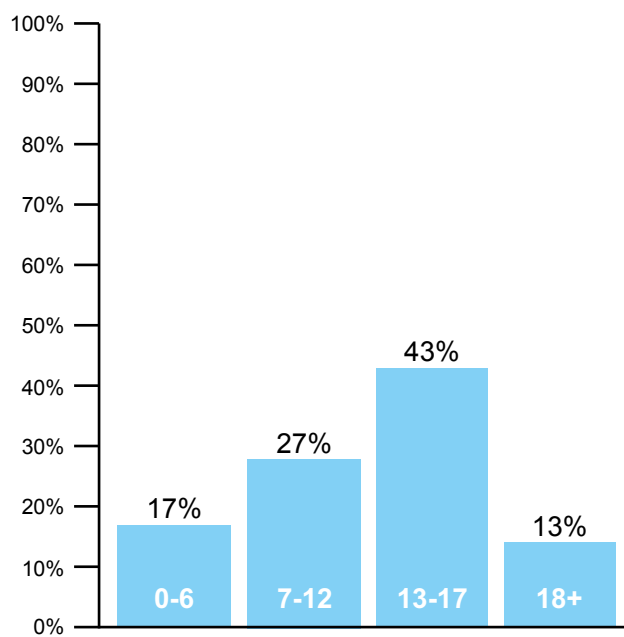
Impression d'une journée créative autour de la peinture et de la musique, organisée pour les enfants et adolescents en collaboration avec le pianiste et compositeur David IANNI.

Photographe : Emile HENGEN

Répartition placements judiciaire / volontaire



Répartition d'âge en accueil stationnaire



➤ **ÄNNERSTËTZT** ➤ **Ginn**

SE SENTIR SOUTENU

Antenne Familiale

ËNNERSTËTZT GINN

Assistance psychique, sociale ou éducative en famille

Bureaux

Mersch, Esch-sur-Alzette et Nocher

Objectifs

Soutien et accompagnement ambulatoire socio-pédagogique d'enfants et de familles en difficulté.

Consultation psychologique

Bureaux

Mersch, Esch-sur-Alzette et Nocher

Objectifs

Accompagnement thérapeutique d'enfants et de familles en difficulté.

Service de placement familial

Bureaux

Mersch, Esch-sur-Alzette et Nocher

Objectifs

Recrutement et sélection de familles d'accueil et accompagnement socio-pédagogique de familles d'accueil, d'enfants placés en famille d'accueil ainsi que de leurs familles biologiques.



ERWUESSE Sinn

ÊTRE ADULTE

Antenne Familiale

ERWUESSE SINN

Logement encadré

Emplacements

Les logements sont situés dans tout le pays.

Capacité d'accueil

20 places au maximum.

Âge de la prise en charge

À partir de 18 ans.

Durée de l'accompagnement

3 ans en moyenne.

Objectifs

Des éducateurs accompagnent des jeunes adultes dans leur transition vers une vie autonome. Un encadrement individualisé permet au jeune adulte d'explorer son autonomie, tout en se voyant apporter le soutien nécessaire dans les domaines où il reste des insécurités. Grâce à cette aide, des jeunes ayant vécu en institution reçoivent une chance de départ réelle dans la vie, évitant ainsi qu'ils ne se retrouvent dans un vide social, émotionnel et économique.



MAT ZWEE FÉISS AM LI EWEN

LES DEUX PIEDS DANS LA VIE

Formation préprofessionnelle

Lieu

Mersch

Capacité d'accueil

8 jeunes (m/f).

Âge de la prise en charge

À partir de 16 ans
(fin de la scolarité obligatoire).

Bénéficiaires

Jeunes gens présentant des besoins de soutien spécifiques et dont les perspectives sur le marché du travail sont compromises.

Durée de l'accompagnement

2 ans au maximum.

Objectifs

L'objectif principal est la transmission de connaissances de base dans différents domaines professionnels (artisanat, agriculture et soins des animaux, gestion ménagère), ainsi que le développement de compétences sociales (motivation au travail, persévérance et respect mutuel). L'organisation de stages pratiques est censée faciliter le passage vers une vie active.



「D'SUERG
ë̈m D'DÉIER
AKTIVÉIERT
D'SUERG
ë̈m SECH SELWER」

PRENDRE SOIN D'UN ANIMAL, C'EST PRENDRE SOIN DE SOI-MÊME

Pédagogie assistée par l'animal

D'SUERG ËM D'DÉIER AKTIVÉIERT D'SUERG ËM SECH SELWER

Pédagogie assistée par l'animal au SOS Village d'Enfants à Mersch

Lieu

Mersch

Bénéficiaires

Cette offre s'adresse uniquement aux enfants placés au SOS Village d'Enfants.

Âge

À partir de 6 ans.

Objectifs

Le Village d'Enfants de Mersch héberge aussi des chevaux, des ânes et des vaches. Un grand enclos praticable à pied et partiellement couvert offre un espace de vie adapté aux petits animaux. Un espace d'apprentissage varié s'y révèle aux visiteurs. Beaucoup d'animaux nous proviennent de la protection animale et trouvent chez nous un nouveau foyer. Leur parcours de vie ressemble à celui des enfants et les invite à s'identifier avec un être vulnérable. Il s'agit là d'une clé importante sur le chemin de l'auto-guérison. L'accompagnement professionnel d'un processus d'apprentissage, par l'expérience et par la réflexion personnelle, fournit aux enfants une aide importante au développement.

La communication non verbale avec l'animal met l'enfant en connexion directe avec ses propres sentiments. L'expérience de relations positives ainsi que de moments de réussite contribue à la stabilisation émotionnelle et renforce l'aptitude de l'enfant à former des liens d'attachement personnels et sociaux.



RESSOURCEN ENTDECKEN

DÉCOUVRIR SES RESSOURCES

CST - Centre socio-thérapeutique

DÉCOUVRIR SES RESSOURCES

Centre KlickKlack

Lieu

SOS Village d'Enfants à Mersch

Capacité d'accueil

8 écoliers (m/f).

Admission

La demande d'admission est faite par les autorités scolaires en collaboration avec les personnes investies de l'autorité parentale. Compte tenu du diagnostic et de la recommandation du CDSE (centre de compétences pour le développement socio-émotionnel), la CNI (Commission nationale d'inclusion) et les tuteurs décident ensemble sur la nécessité d'une prise en charge temporaire par un CST (Centre socio-thérapeutique).

Âge

Entre 4 et 12 ans.

Durée

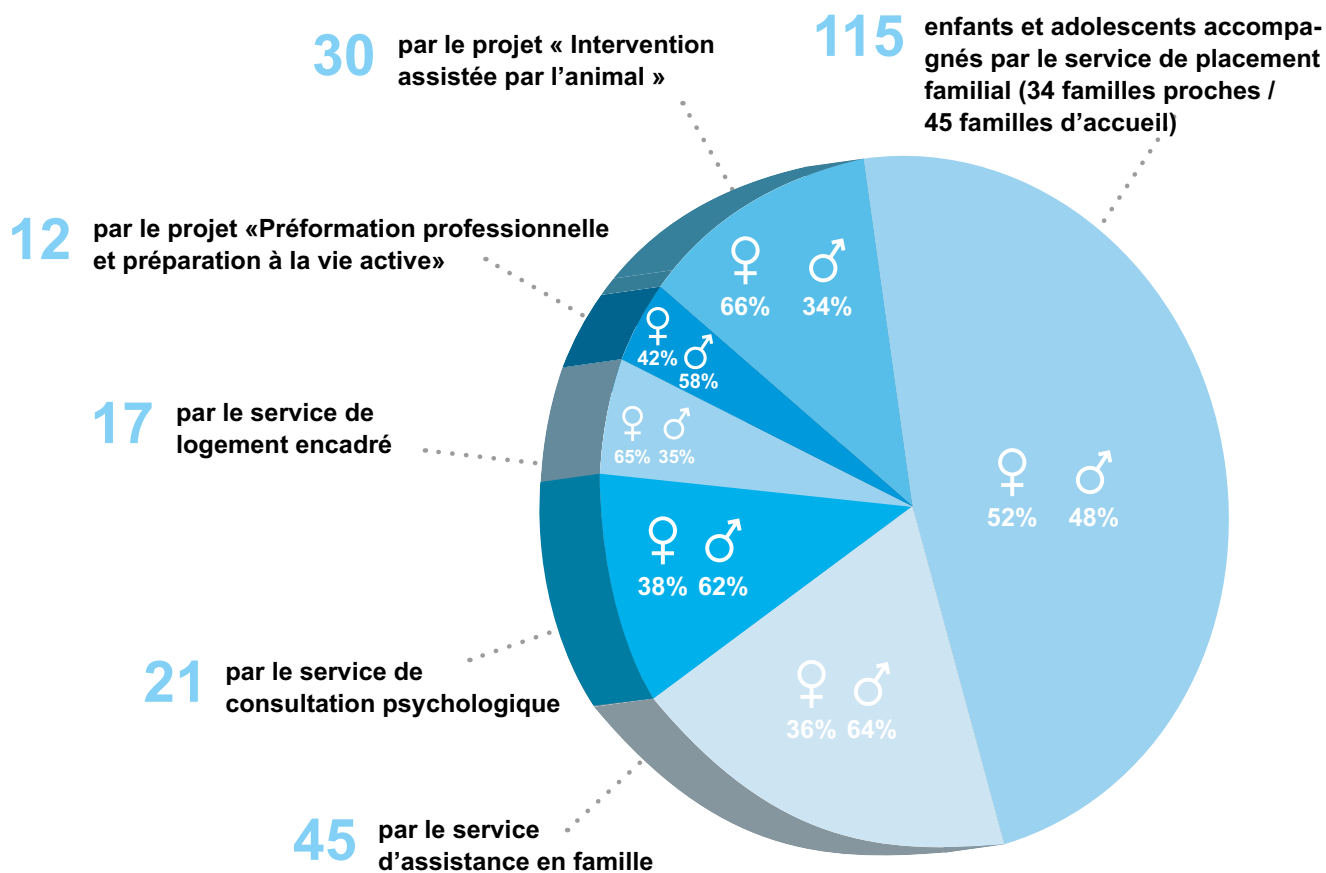
La durée de la prise en charge dépend du stade de développement de l'enfant.

Objectifs

Des activités individuelles et collectives clairement structurées servent à stabiliser, à renforcer les ressources et à promouvoir l'autorégulation. Pour ce faire, divers supports pédagogiques / thérapeutiques sont utilisés : art-thérapie, musique, éducation expérientielle, pédagogie assistée par l'animal, Lego-Education, entraînement anti-violence, sport. L'objectif premier est toujours la réintégration scolaire.



240* Enfants et familles en accompagnement ambulatoire

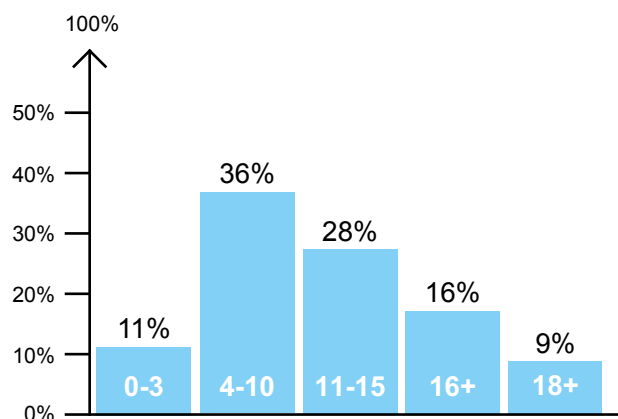


Problématiques dominantes

Service de placement familial :	- Abus de substances - Problèmes d'éducation
Service d'assistance en famille :	- Abus de substances - Troubles d'apprentissage
Service de consultation psychologique :	- Troubles de l'attachement - Troubles du comportement
Projet Intervention assistée par l'animal :	- Troubles de l'attachement - Troubles de l'attention

* Ce chiffre exprime le nombre total d'enfants et d'adolescents accompagnés au cours de l'année 2018

Répartition d'âge en accompagnement ambulatoire



■ Le tableau ci-dessus représente la répartition d'âge d'enfants accompagnés dans le cadre du service de placement familial

- L'âge des enfants accompagnés dans le cadre du service de consultation psychologique varie entre 8 et 18 ans
- L'âge des enfants accompagnés dans le cadre du service d'assistance en famille varie entre 2 et 18 ans
- Tous les bénéficiaires du Service de logement encadré sont âgés entre 18 et 23 ans
- Tous les bénéficiaires du service de préformation professionnelle sont âgés de 16 ans+
- L'âge des enfants accompagnés dans le cadre du projet animal varie entre 4-18 ans

Différentes activités pédagogiques et thérapeutiques sont proposées aux enfants et adolescents accueillis au sein de l'organisation avec l'objectif d'améliorer leur potentiel cognitif, social et affectif. La pédagogie assistée par l'animal permet de faire tout un travail sur l'entrée en relation avec autrui (communication, respect de limites, hiérarchies). Aussi, la relation avec l'animal contribue à combler des besoins émotionnels fondamentaux et à renforcer l'estime de soi.

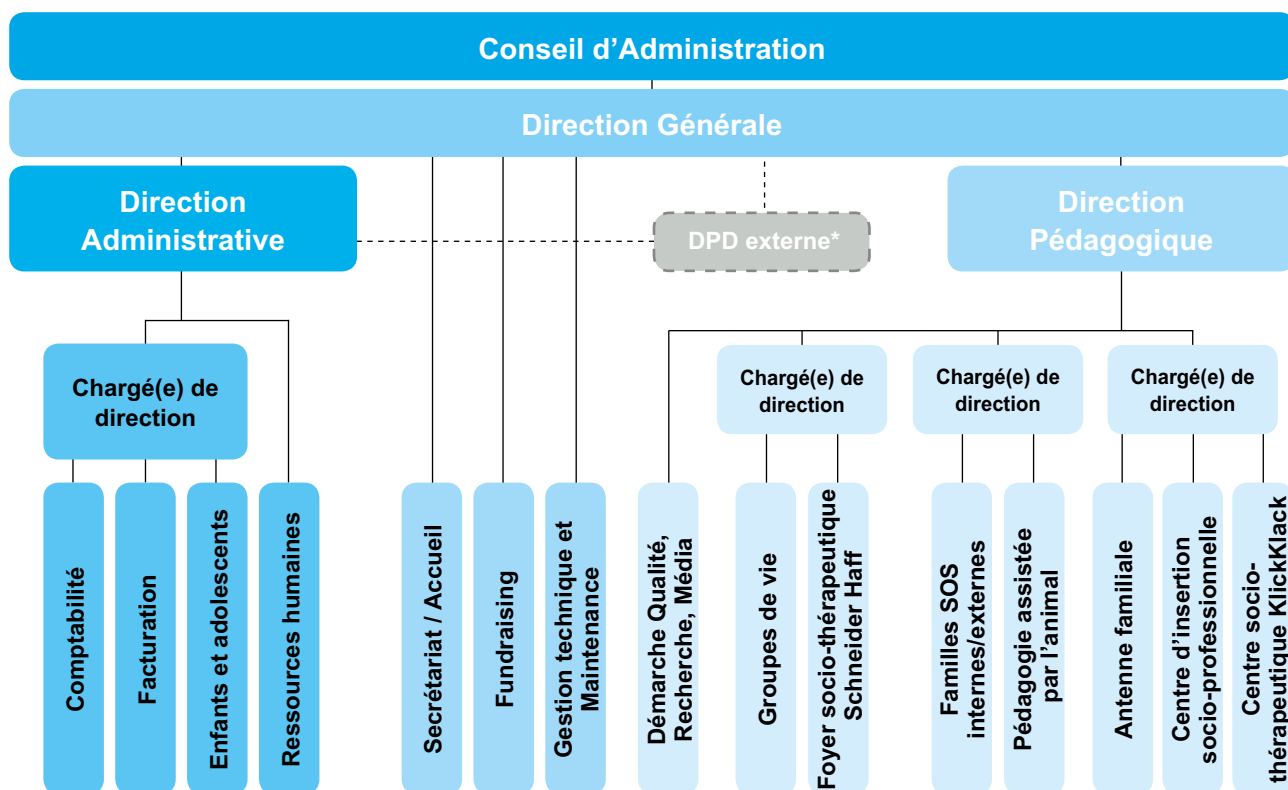


L'alimentation journalière des poules est une activité fortement appréciée par les enfants du centre socio-thérapeutique KlickKlack. Chaque jour, un autre enfant a le droit d'accompagner l'éducatrice (pour des raisons de confidentialité nous ne montrons pas les enfants dans les photos).

NOTRE ORGANISATION

Gouvernance

• Organigramme



* La DPD externe (Déléguée à la Protection des Données) est chargée d'assurer la conformité et la sécurité du traitement de données personnelles au sein de la Fondation.

• Conseil d'Administration au 31 décembre 2018

Madame	EIPPERS	Josiane	Présidente
Monsieur	FRANCK	Vincent	Vice-Président
Monsieur	OSCH	Eric	Trésorier
Monsieur	JAMINET	Marcel	Secrétaire
Monsieur	ADAM	Claude	Administrateur
Monsieur	CLOOS	Bernard	Administrateur
Madame	DUPONG	Valérie	Administratrice
Madame	GAASCH	Renée-Anne	Administratrice
Monsieur	HOFFMANN	Alphonse	Administrateur
Monsieur	LAUGS	Guillaume	Administrateur
Monsieur	MALHERBE	Michel	Administrateur
Monsieur	SCHMIT	Georges	Administrateur
Monsieur	SCHUMANN	Romain	Administrateur
Monsieur	TRAUFFLER	Yves	Administrateur
Madame	WEYCKER	Félicie	Administratrice
Madame	ZIPFEL	Maggy	Administratrice

Les membres du conseil d'administration exercent leur mandat de manière bénévole.

Fondateur: Monsieur Marcel NILLES

• SOS Kinderdorf International

SOS Kannerduerf Lëtzebuerg est membre auprès de l'organisation mondiale SOS Kinderdorf International.

Le nom « SOS Kannerduerf Lëtzebuerg » (SOS Village d'Enfants Luxembourg) représente l'ensemble des offres d'accueil et d'accompagnement de la Fondation Lëtzebuerger Kannerduerf.

Ressources humaines

• Aperçu général

En 2018, la moyenne des salarié(e)s de la Fondation est de 141 personnes (2017: 140).

Au cours de l'année 2018, le nombre total de salarié(e)s a atteint le chiffre de 165 personnes.

Répartition des sexes

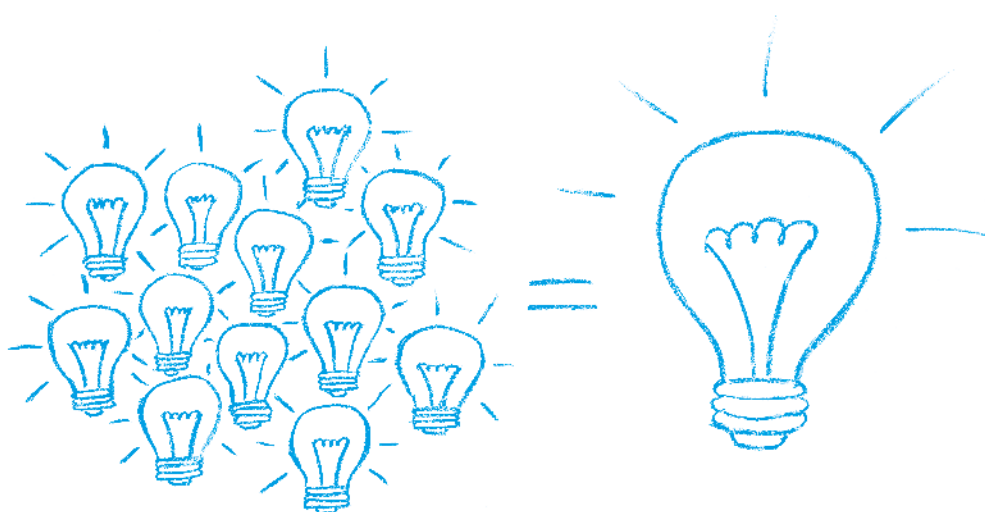
Hommes	Femmes
42 (25,45%)	123 (74,55%)

Répartition d'âge

Tranche d'âge	Nombre de salarié(e)s par tranche d'âge	Nombre de femmes	Nombre d'hommes
20-30 ans	58	50	8
30-40 ans	50	36	14
40-50 ans	32	20	12
50-60 ans	25	17	8

Nationalités

Nationalité luxembourgeoise	Autres nationalités
120 (73%)	45 (27%)



• L'importance de la formation continue

La formation continue est un apport essentiel au renforcement des ressources professionnelles et personnelles des collaborateurs et collaboratrices chargé(e)s de l'accueil et de l'encadrement d'enfants et d'adolescents en souffrance psychique.

Pédagogie du traumatisme

En 2017 une formation en pédagogie du traumatisme sur 3 ans à laquelle ont participé 15 de nos responsables d'équipe, collaborateurs et collaboratrices s'est terminée avec succès. L'implémentation d'une attitude sensible au traumatisme de l'enfance dans une institution passe entre autres par des multiplicateurs qui partagent aussi bien leur savoir-faire que leurs connaissances. En 2018 nous avons donc mis les compétences acquises au bénéfice d'un cercle élargi de collaborateurs et collaboratrices. 11 de nos traumatopédagogues diplômés ont tenu au total 8 formations internes dont le tableau ci-dessous résume la variété des sujets abordés. Les participants venaient de tous nos domaines d'activité - travail administratif, accompagnement ambulatoire et accueil stationnaire.

Date	Titre de la formation	Nombre de Participants
Mai 2018	Travail en groupe avec des enfants traumatisés	9
Juin 2018	« Plan de renforcement des ressources vu sous un aspect traumato-pédagogique »	9
Juillet 2018	Comment garder une attitude sensible au traumatisme dans le travail familial?	10
Septembre 2018	« Ah oui? » Les bases de la pédagogie du traumatisme	10
Octobre 2018	La pédagogie du traumatisme au quotidien de l'accueil stationnaire	12
Novembre 2018	Prendre soin de soi dans l'accompagnement d'enfants et adolescents ayant subi des traumatismes	11
Novembre 2018	Outils traumato-pédagogiques pratiques pour le quotidien	12
Décembre 2018	Rédiger des rapports d'évolution (en tenant compte d'aspects traumato-pédagogiques)	9
TOTAL		82

Première semaine internationale de pédagogie du traumatisme

Par ailleurs, de nombreux collaborateurs et collaboratrices ont participé à la première conférence internationale de pédagogie du traumatisme organisée par la Fondation à l'occasion de son cinquantenaire. Les journées de conférence/ateliers abordaient différents aspects du traumatisme infantile: résilience, dissociation, traumatisme transgénérationnel, traumatisme et internet, traumatisme et lien, les enfants traumatisés à l'école ...

Les participant(e)s étaient invité(e)s à comparer le savoir acquis avec leur propre pratique et à découvrir ainsi de nouveaux modèles d'intervention pour eux-mêmes. Ils/Elles étaient également amené(e)s à une réflexion sur leur propre attitude dans la rencontre avec des personnes traumatisées.

La semaine de conférences ayant été un succès formidable, et encouragés par la forte demande de la part de nombreux/ses participant/es, nous avons décidé de poursuivre cette démarche de sensibilisation à l'avenir.

Autres formations internes (intervenants externes à la Fondation)

Date	Titre de la formation	Participants
Mars 2018	Comment intervenir face aux comportements sexuels ostentatoires chez les enfants	14
Octobre 2018 (3 jours)	Traumatisme infantile et attachement	20
Novembre 2018	Comment intervenir face aux comportements sexuels ostentatoires chez les enfants	21
TOTAL		55

Une formation interne, lancée en octobre 2018 et qui se terminera en juin 2019 a pour objectif de former nos collaborateurs et collaboratrices pour obtenir une qualification pédagogique en "Gestion de situations de violence sexuelle". 19 participants provenant de différents services de la Fondation (groupes de vie pour enfants et jeunes, familles SOS, Antenne Familiale, formation préprofessionnelle) reçoivent cette formation structurée en 5 modules de formation de deux jours.

Quelques témoignages

« Ce qu'on apprend, on l'assimile et on l'intègre (en mots de Piaget) et puis cela fait en quelque sorte, partie de nous. Puis, consciemment à travers de nos interventions et inconsciemment à travers de notre attitude, on le partage et le transmet. » une collaboratrice de l'Antenne familiale

« Nous offrons avant tout aux jeunes un « lieu sûr ». Ceci est d'une importance élémentaire car une fois que les jeunes ne se perçoivent plus comme « menacés » ils peuvent progressivement établir un sentiment de sécurité ce qui en retour a un impact positif sur le relationnel. » un collaborateur d'un foyer pour adolescents

« En moment de crise, l'attitude traumatopédagogique nous aide pas à ne pas juger les enfants. Nous voyons mieux ce dont ils ont besoin et nous pouvons réagir de manière adaptée. Les moments de réflexion et de réconciliation sont ritualisés et bien acceptés par les enfants. »

une collaboratrice d'un groupe de vie pour enfants



« Nous utilisons régulièrement le principe du cerveau tripartite (Prince, Princesse et Grenouille) pour expliquer de manière simple aux enfants ce qui se passe dans leur cerveau quand les vécus traumatiques refont surface. » une mère SOS

« En tant que délégué à la sécurité je ne travaille pas en contact direct avec les enfants. Mais ces formations m'ont aidé à comprendre que le besoin de sécurité d'un enfant traumatisé, cela passe aussi par des choses comme le fait de savoir que les alarmes d'incendie fonctionnent bien et que quelqu'un s'occupe de la sécurité à ce niveau. Cela donne une toute nouvelle dimension à cette tâche et je veille tout particulièrement à ce que les enfants voient bien tout ce qui est fait pour leur protection. » un collaborateur technique

Bâtiments et infrastructures

• Généralités

La plupart des immobilisations appartenant à la Fondation Lëtzebuerger Kannerduerf proviennent de donations ou de legs. Les immobilisations se composent de terrains, constructions, installations, outillage et mobilier nécessaires au fonctionnement des activités de la Fondation.

L'objet social de la Fondation, d'offrir un foyer et un accueil thérapeutique à des enfants en besoin, se déroule dans l'enceinte sécurisée que sont les maisons dont la Fondation est le propriétaire. Les premières maisons du parc immobilier de la Fondation datent de 50 ans. Elles sont presque entièrement amorties. Ces maisons nécessitent des rénovations et des mises à jour aux normes de sécurité, de pédagogie thérapeutique et de prise en charge d'enfants. La Fondation a d'ores et déjà entamé, et continuera de planifier pour les années à venir, de grands projets de dépenses d'investissement en infrastructure. La Fondation prévoit sa stratégie de liquidités et sa capacité d'autofinancement en tenant compte de ces impératifs.

L'état contribue en principe aux frais de transformation exécutés pour répondre à un besoin spécifique de la Fondation.

• Travaux de construction/rénovation

Site	Description du travail	Date de début du chantier ou de réalisation du travail
Maison Beggen	Remplacement de fenêtres + nouvelle cuisine	décembre 2018 - février 2019
Maison 3	Rénovation	juillet 2018 - septembre 2018
Maison 4	Construction d'une annexe	septembre 2018 - avril 2019



Vue sur l'annexe de la maison 4 en phase de construction

• Sites

Site SOS Village d'Enfants à Mersch
Maison 1 : Famille SOS
Maison 2 : Famille SOS
Maison 3 : Centre socio-thérapeutique KlickKlack
Maison 4 : Foyer d'accueil jour et nuit
Maison 5 : Foyer d'accueil jour et nuit
Maison 6 : Famille SOS
Maison 7 : Formation préprofessionnelle, Antenne Familiale
Maison 8 : Famille SOS
Maison 9 : Famille SOS
Maison 10: Bâtiment administratif, Formation préprofessionnelle, Antenne Familiale
Maison 11 : Foyer d'accueil jour et nuit
Maison 12 : Foyer d'accueil jour et nuit
Hall technique et thérapeutique
Centre pédagogique assisté par animaux

Sites externes au Village d'Enfants	
Foyers d'accueil jour et nuit	
Foyer Cales	Luxembourg
Foyer Leir	Luxembourg
Schneider Haff	Alzingen
Saccly	Erpeldange/Sûre
Logement encadré	
Maison	Hamm
Maison	Beggen
Appartement 1	Luxembourg
Appartement 2	Luxembourg
Appartement 3	Luxembourg
Appartement	Esch-sur-Alzette
Appartement	Schieren
Antenne Familiale	
Nord	Nocher
Sud	Esch-sur-Alzette

Finances

• Généralités

La Fondation Lëtzebuerger Kannerduerf (« la Fondation ») est une fondation au sens de la loi du 21 avril 1928 et a été constituée le 29 mars 1973. Après sa constitution, la Fondation a obtenu le statut d'un établissement d'utilité publique par décision ministérielle datée du 7 mai 1973, qui lui permet de recevoir des dons en espèces déductibles dans le chef des donateurs comme dépenses spéciales dans les limites fixées par l'art. 109, alinéa 1 no 3 de la L.I.R.

Si les sommes collectées dépassent les besoins du projet ou que des contraintes opérationnelles ne permettent pas sa poursuite, la Fondation utilisera les fonds pour des programmes de même nature, en conformité à son objet statutaire.

L'audit des comptes annuels de l'exercice 2018 de la Fondation Lëtzebuerger Kannerduerf a été effectué par le réviseur d'entreprises agréé Ernst & Young s.a..

La Fondation Lëtzebuerger Kannerduerf est conventionnée avec le Ministère de l'Education nationale, de l'Enfance et de la Jeunesse. Nous travaillons étroitement avec l'Office National de l'Enfance et bénéficions à ce titre de subventions.

La Fondation Lëtzebuerger Kannerduerf est membre de l'association « Don en confiance », garante du respect d'un code de bonne conduite qui régit la gestion de collecte de dons.



• Cotisations, dons et collectes

Les Cotisations, dons et collectes se composent de :
(exprimé en EUR)

	2018
Dons	1.394.878,01
Legs	2.856.240,59
Total des dons et legs	4.251.118,60

Dotations	-506.362,72

Cotisations, dons et collectes	3.744.755,88

Les dons dédiés reçus, c.-à-d. destinés à soutenir une cause ou un projet spécifique sont utilisés selon les vœux du donateur. La plupart des legs sont affectés à un projet d'investissement suite à une décision du conseil d'administration. Les dons et legs en attente de leur utilisation au 31.12.2018 pour un montant d'EUR 506.362,72 sont affectés au passif du bilan.

• Extrait des comptes annuels au 31 décembre 2018

Fondation Lëtzebuerger Kannerduerf
Etablissement d'Utilité Publique
R.C.S. Luxembourg G 0000005
Extrait des comptes annuels au 31 décembre 2018

Bilan
Au 31 décembre 2018
(en EUR)

ACTIF

	Exercice courant	Exercice précédent
C. <u>ACTIF IMMOBILISÉ</u>	15 535 369,21	14 071 814,83
I. <u>Immobilisations incorporelles</u>		
2. Concessions, brevets, licences, marques, ainsi que droits et valeurs similaires	83 749,29	25 062,06
II. <u>Immobilisations corporelles</u>		
1. Terrains et constructions	12 438 815,48	8 698 042,89
3. Autres installations, outillage et mobilier	1 510 277,35	549 332,22
4. Acomptes versés et immobilisations corporelles en cours	1 502 527,09	4 799 377,66

	15 451 619,92	14 046 752,77
D. <u>ACTIF CIRCULANT</u>	33 540 661,88	30 820 031,41
II. <u>Créances</u>		
a) Autres créances dont la durée résiduelle est inférieure ou égale à un an	8 511 121,45	7 512 566,66
IV. <u>Avoirs en banques, avoirs en comptes de chèques postaux et en caisse</u>	25 029 540,43	23 307 464,75
E. <u>COMPTES DE RÉGULARISATION</u>	76 061,95	69 961,67

<u>TOTAL DU BILAN (ACTIF)</u>	49 152 093,04	44 961 807,91

Bilan
Au 31 décembre 2018
(en EUR)

FONDS PROPRES ET PASSIF

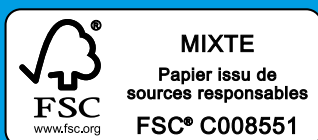
	Exercice courant	Exercice précédent
A. <u>FONDS PROPRES</u>	43 230 806,54	39 844 630,54
Fonds associatifs	23 798 349,35	23 798 349,35
Autres réserves	5 284 464,08	2 911 665,17
Résultats reportés	3 294 262,74	4 131 583,87
Résultat de l'exercice	3 579 046,16	1 354 779,47
Subventions d'investissements en capital	7 274 684,21	7 648 252,68
<u>FONDS DÉDIÉS</u>	4 229 356,95	3 826 126,41
B. <u>PROVISIONS</u>	177 645,00	46 000,00
C. <u>DETTES</u>	1 503 889,55	1 234 953,50
4. Dettes sur achats et prestations de services		
a) dont la durée résiduelle est inférieure ou égale à un an	318 476,50	307 095,95
8. Autres dettes	1 185 413,05	927 857,55
a) Dettes fiscales	289 787,47	240 668,93
b) Dettes au titre de la sécurité sociale	377 376,91	264 904,19
c) Autres dettes	518 248,67	422 284,43
i) Autres dettes dont la durée résiduelle est inférieure ou égale à un an	518 248,67	422 284,43
D. <u>COMPTES DE RÉGULARISATION</u>	10 395,00	10 097,46
<u>TOTAL DU BILAN (FONDS PROPRES ET PASSIF)</u>	49 152 093,04	44 961 807,91

Compte de profits et pertes
Exercice du 01.01.2018 au 31.12.2018
(en EUR)

COMPTE DE PROFITS ET PERTES

	Exercice courant	Exercice précédent
1. Chiffre d'affaire net	16 652 728,41	11 843 267,67
Cotisations, dons et collectes	3 744 755,88	1 299 618,05
Subventions d'exploitation	12 907 972,53	10 543 649,62
4. Autres produits d'exploitation	1 113 113,10	1 276 397,09
5. Matières premières et consommables et autres charges externes	-2 433 898,72	-2 117 327,69
a) Matières premières et consommables	-799 913,45	-855 039,01
b) Autres charges externes	-1 633 985,27	-1 262 288,68
6. Frais de personnel	-10 599 097,73	-8 772 174,43
a) Salaires et traitements	-8 995 966,08	-7 505 592,18
b) Charges sociales	-1 421 269,70	-1 219 203,11
i) couvrant les pensions	-842 581,39	-721 928,69
li) autres charges sociales	-578 688,31	-497 274,42
c) Autres frais de personnel	-181 861,95	-47 379,14
7. Corrections de valeur sur immobilisations corporelles et incorporelles	-812 835,99	-644 747,24
8. Autres charges d'exploitation	-359 701,15	-247 593,19
11. Autres intérêts et autres produits financiers	20 864,46	18 943,57
14. Autres intérêts et autres charges financières	-2 126,22	-1 986,31
18. Résultat de l'exercice	3 579 046,16	1 354 779,47

 **GROUSS** 
GI MAT ÄRER
ËNNERSTËTZUNG



Imprimerie OSSA, Niederanven



01-18-878020
myclimate.org